

Sommaire

Le Masterplan propose une approche cartographique de la Maison de l'absinthe et de son environnement. Il s'inscrit en complément au business plan.

1. Répartition géographique de l'offre.....	p. 3
2. Accessibilité du site.....	p. 22
3. Implantation sur site.....	p. 24
4. Distribution des espaces.....	p. 25
5. Etendue du marché potentiel.....	p. 29
6. La Route de l'absinthe.....	p. 32

1. Répartition géographique de l'offre

1.1 Accès routiers (voir carte en page 5)

- ❖ En provenance de Genève (1h25), Montreux (1h12), Lausanne (0h58), Yverdon-les-Bains (0h38) :
Autoroute A5 (direction Neuchâtel) jusqu'à la sortie n° 2 « Yverdon-Ouest », puis route cantonale direction Sainte-Croix, le col des Etroits, Buttes et Fleurier
- ❖ En provenance Dijon (2h13), Besançon (1h14), Pontarlier (0h28) :
Route nationale N57/E23 jusqu'à La Cluse-et-Mijoux, puis route départementale D67 bis jusqu'à la frontière, traverser Les Verrières et Fleurier
- ❖ En provenance de La Chaux-de-Fonds (0h45) :
Route cantonale par Les Ponts-de-Martel, Travers, Couvet
- ❖ En provenance de La Chaux-de-Fonds (0h42), Morteau (0h29), Le Locle (0h26) :
Route cantonale par La Brévine, Les Sagnettes, Boveresse
- ❖ En provenance de Zürich (2h16), Basel (1h48), Fribourg (1h15), Bern (1h11), Bienne (1h03), Neuchâtel (0h33) :
Autoroute A5 (direction Lausanne) jusqu'à la sortie n°10 « Pontarlier », puis route cantonale direction Pontarlier jusqu'à Couvet, puis direction Môtiers

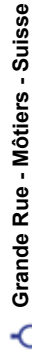
Accès routier secondaire saisonnier (RC 260d non déneigée) par Mauborget ou Provence en provenance respectivement de Grandson (0h35) ou Saint-Aubin-Sauges (0h26).

1.1.1 Signalisation routière

Il est suggéré d'envisager un **concept de signalisation routière** depuis les principaux carrefours routiers menant au Val de Travers. Les lieux d'implantation suivants ont été identifiés :

- Col des Etroits, embranchement de la route direction Buttes, Fleurier
- La Cluse-et-Mijoux, embranchement de la route départementale D 67 bis
- La Brévine, embranchement de la route direction Fleurier
- Les Ponts-de-Martel, embranchement de la route direction Travers
- Débouché de la route cantonale en provenance des Ponts-de-Martel sur la route nationale 10 (entre le Crêt de l'Anneau et Rosières)
- Dès Neuchâtel, sur le tracé de la route nationale 10 (un panneau d'information touristique « Val-de-Travers, berceau de l'absinthe » signale la sortie n° 8 (Areuse, Bôle Cortailod) de l'autoroute A5)
- La Magnena (Mauborget), embranchement de la route saisonnière RC 260d direction Môtiers
- La Combe, jonction avec la route en provenance de Provence
- Provence, embranchement de la route direction Môtiers
- Villages de Fleurier, Boveresse et Couvet

Une signalisation routière dans le village de Môtiers doit par ailleurs guider le visiteur vers les parkings à disposition.



Grande Rue - Môtiers - Suisse

Depuis
La Chaux-de-Fonds, Depuis
Morteau, Depuis
Le Locle, La Chaux-de-Fonds
Depuis
Zürich, Basel, Bienne,
Bern, Fribourg, Neuchâtel



Depuis
Dijon,
Besançon,
Pontarlier

Depuis
Genève,
Montreux, Lausanne,
Yverdon-les-Bains

Depuis
Grandson

Depuis
Saint-Aubin-Sauges

1.2 Accès par les transports publics (voir carte en page 7)

Gare de Môtiers

- Desservie à la cadence horaire par les trains des Transports régionaux neuchâtelois TRN (ligne Neuchâtel – Travers – Fleurier – Buttes)
- Correspondance à Neuchâtel (0h35) avec les trains en provenance de Zürich (2h11), Basel (2h11), Bienne (0h56), Bern (1h22), Fribourg (1h43), La Chaux-de-Fonds (1h14), Yverdon-les-Bains (1h08), Lausanne (1h30), Genève (2h01)
- Correspondance à Fleurier (0h02) avec les bus en provenance de Pontarlier (0h51)
- Temps de marche entre la gare de Môtiers et la Maison de l'absinthe : 5 minutes

1.2.1 Signalétique piétonnière

Une signalétique piétonne doit baliser le cheminement d'accès à la Maison de l'absinthe depuis la gare de Môtiers (voir p. 23).

1.3 Sites culturels et touristiques (voir carte à la page 10)

Môtiers :

- Musée d'histoire et d'artisanat du Val-de-Travers
- Musée Jean-Jacques Rousseau
- Musée La Grange
- Musée Le Manège
- Prieuré Saint-Pierre – Mauler
- Objets inscrits à l'Inventaire suisse des biens culturels d'importance nationale :
 - Château d'Ivernois, Maison Boy de la Tour (Grande Rue 7)
 - Hôtel des Six-Communes (Rue Centrale 1)
 - Prieuré / prieuré Saint-Pierre, églises du haut Moyen Âge (Rue Centrale 7)
 - Temple (Ruelle du Temple)
 - **Séchoir à absinthe (Route de Môtiers, Boveresse)**
- Village inscrit à l'Inventaire fédéral des sites construits d'importance nationale à protéger en Suisse

Val-de-Travers :

- Mines d'asphalte de La Presta (Travers)
- Les Roues de l'Areuse – Ecomusée hydraulique du Val-de-Travers + sentier didactique en libre accès (Saint-Sulpice)
- Volkswrecks Museum (Saint-Sulpice)
- Luge sur rails Féeline (Buttes)
- Vapeur Val-de-Travers

France :

- Château de Joux (La Cluse-et-Mijoux)
- Musée de Pontarlier

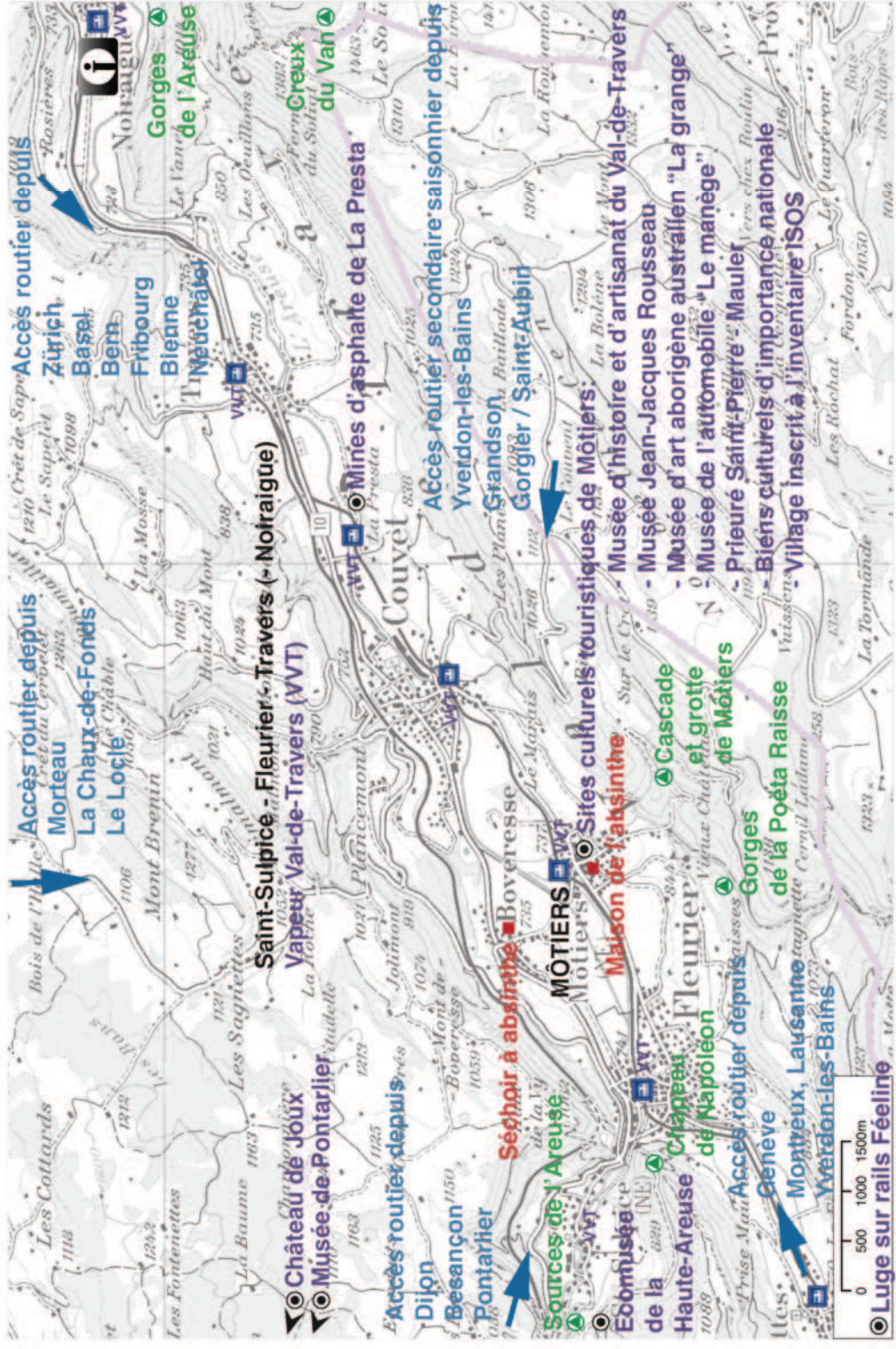
Les sites culturels et touristiques sont indiqués en violet sur la carte présentée à la page 10.

1.4 Sites naturels (voir carte à la page 10)

- Cascade de Môtiers
- Gorges de la Poëta-Raisse
- Gorges de l'Areuse
- Creux du Van
- Chapeau de Napoléon

Les sites naturels sont indiqués en vert sur la carte présentée à la page 10.

La Maison de l'absinthe et son environnement naturel, culturel et touristique



Légende: ■ Maison de l'absinthe et annexe / ● Sites culturels et touristiques / ▲ Sites naturels / ➔ Accès

1.5 Itinéraires SuisseMobile

La Suisse à vélo :

- **Route du Jura 7**
Basel – Nyon
- **L'Areuse – Emme – Sihl 94**
Fleurier – Zürich
- **Areuse Tour**
Fleurier – Neuchâtel

(parcours commun pour les trois itinéraires)



La Suisse à VTT :

- **Neuchâtel Bike 56**
Neuchâtel – Neuchâtel



www.suisseMobile.ch

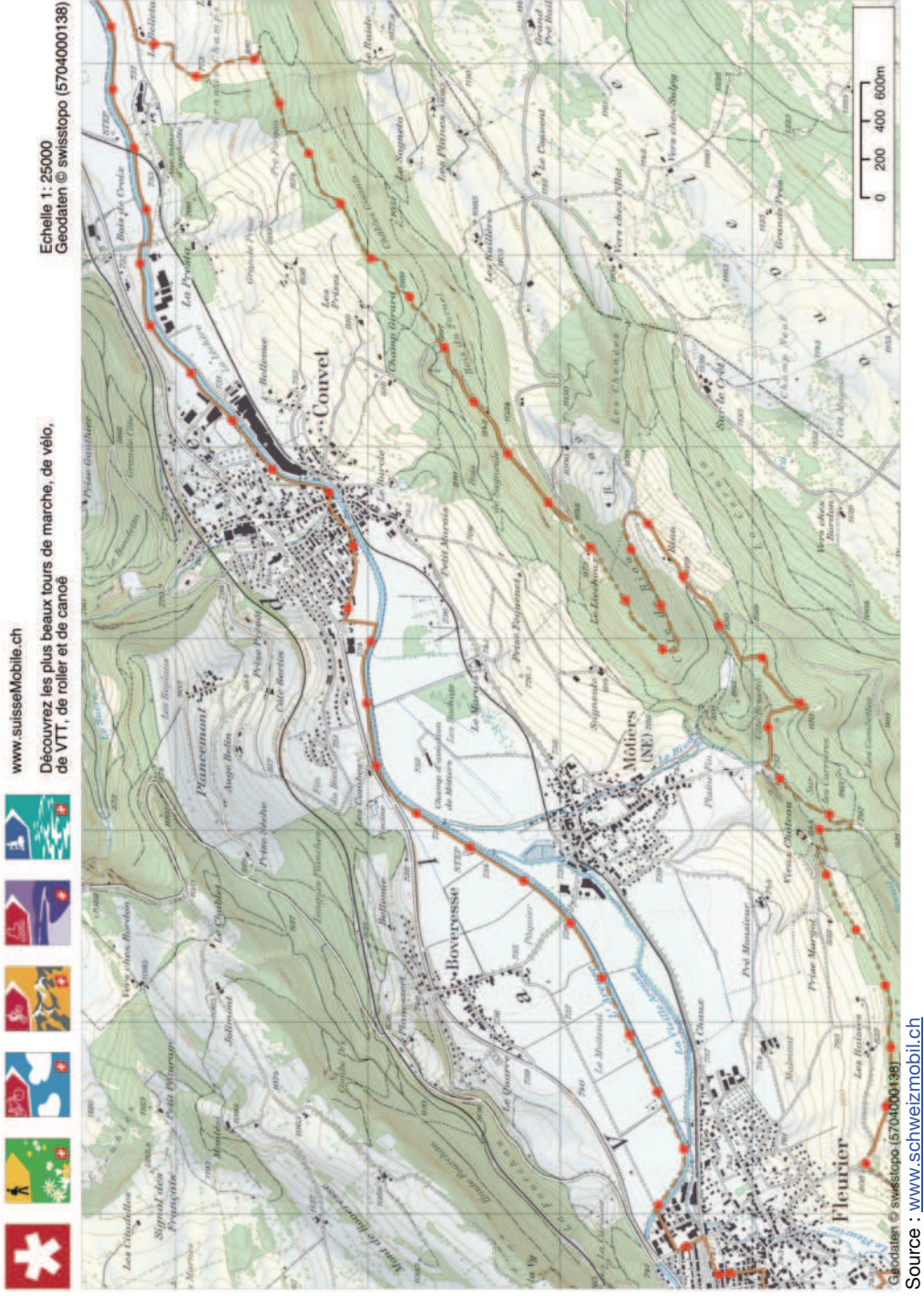
Découvrez les plus beaux tours de marche, de vélo,
de VTT, de roller et de canoë

Echelle 1: 50000
Geodaten © swisstopo (5704000138)



Geodaten © swisstopo (5704000138)
Source : www.schweizmobil.ch

- **L'Areuse Bike 761**
Fleurier – Fleurier



La Suisse à pied :

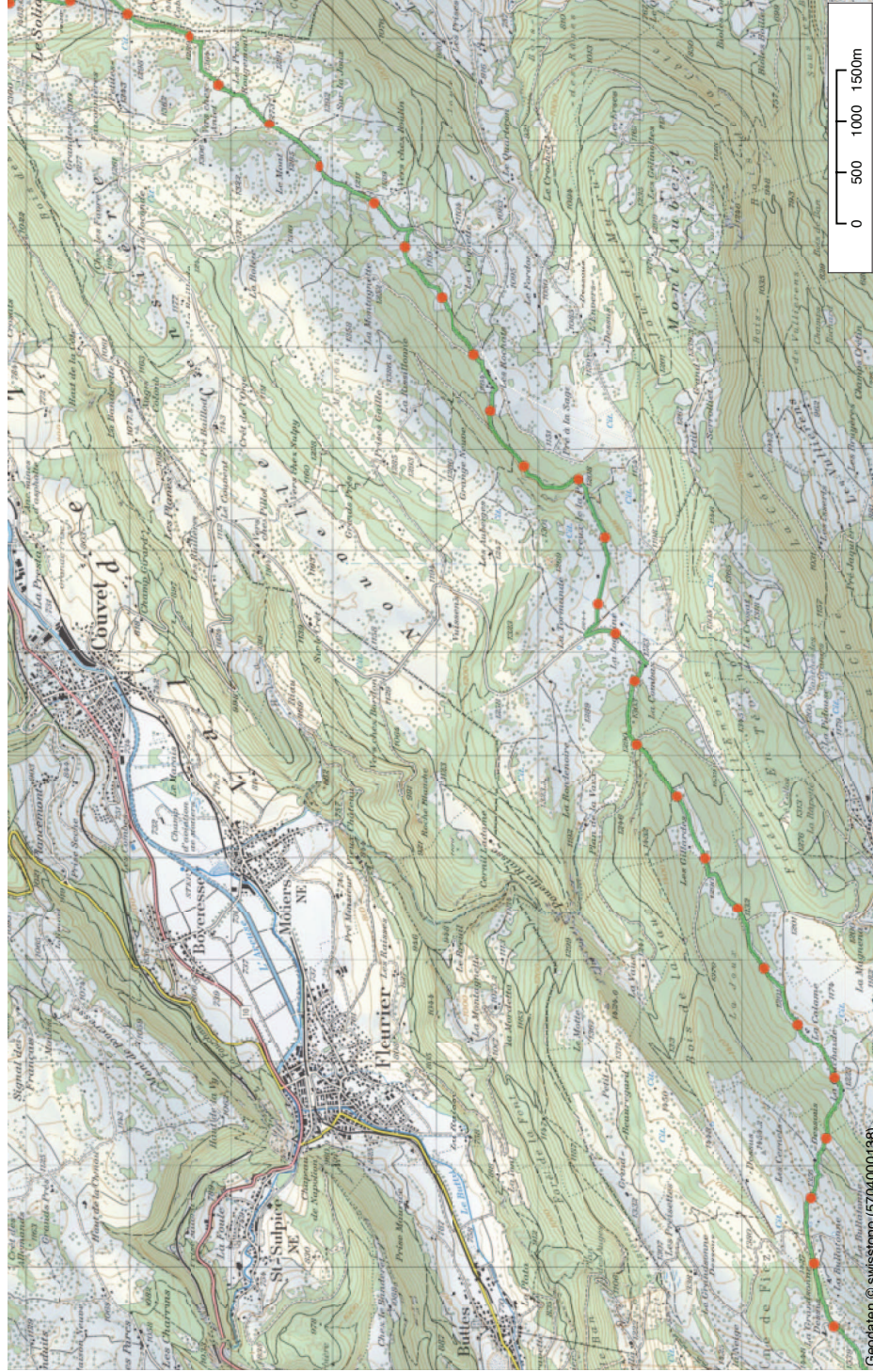
- **Chemin des Crêtes du Jura 5**
Nyon - Dielsdorf



www.suisseMobile.ch

Découvrez les plus beaux tours de marche, de vélo,
de VTT, de roller et de canoë

Echelle 1 : 50000
Geodaten © swisstopo (5704000138)

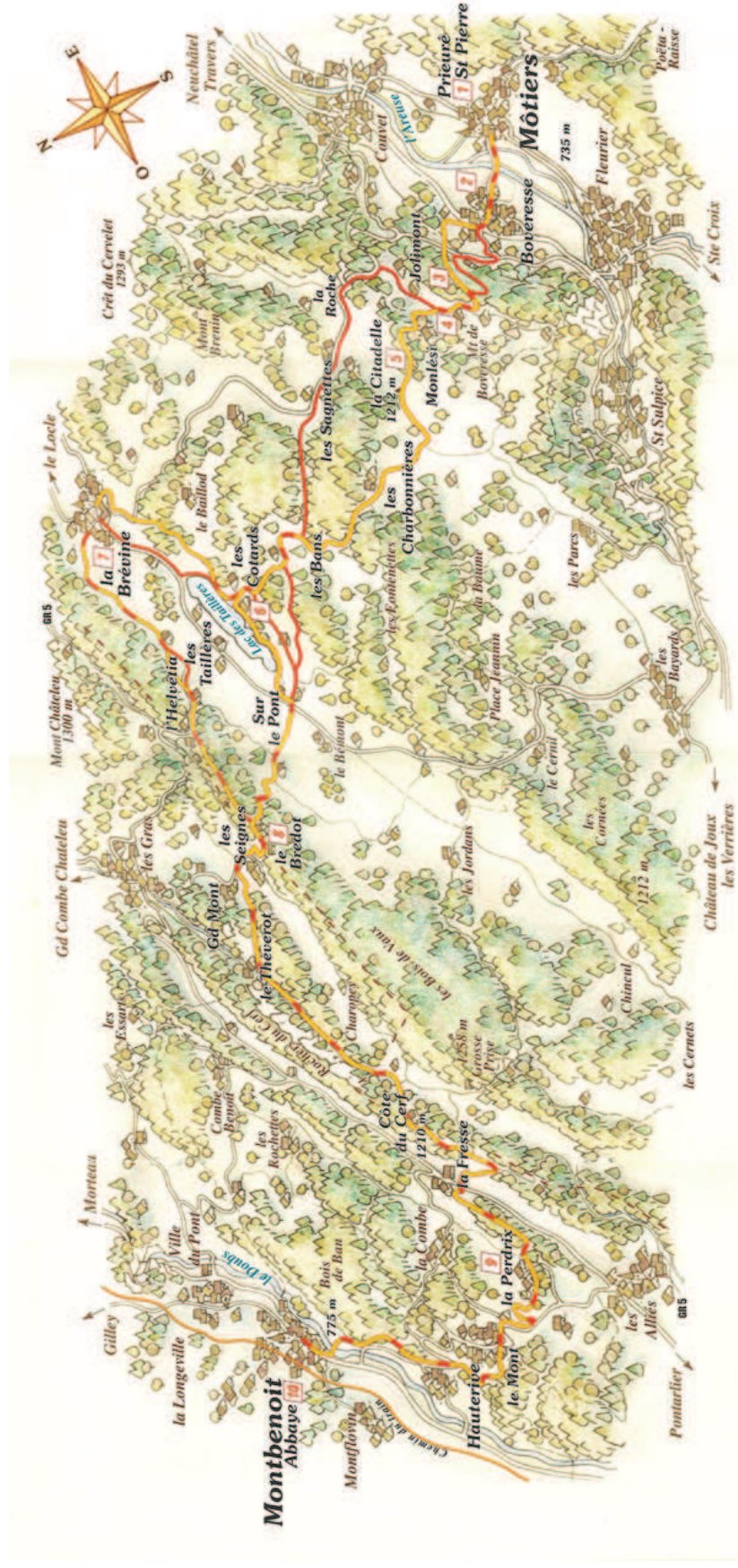


Geodaten © swisstopo (5704000138)

Source : www.schweizmobil.ch

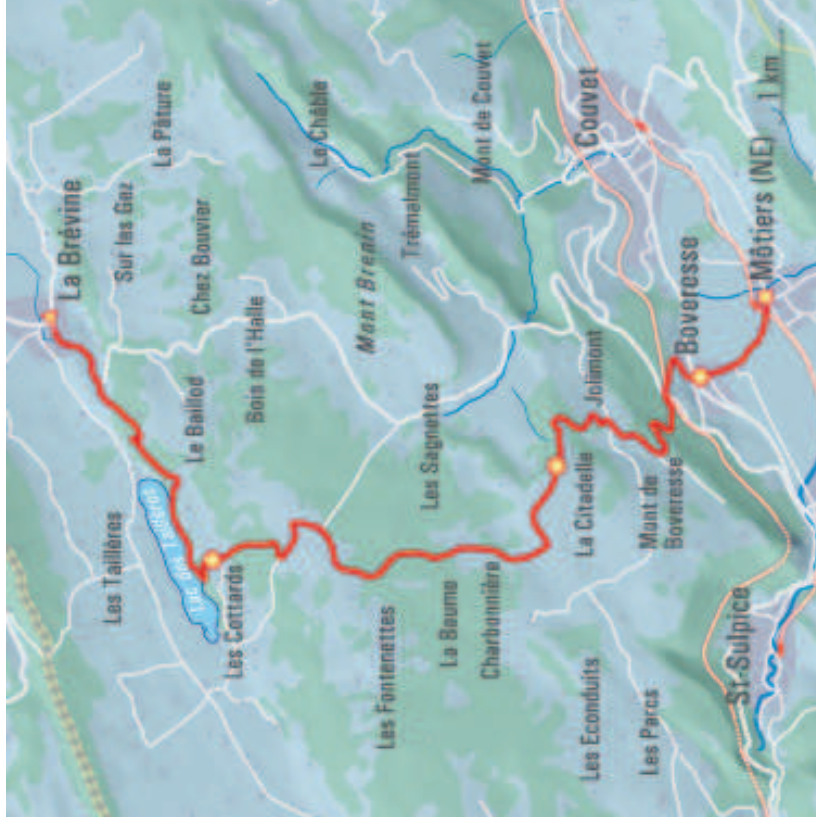
1.6 Itinéraires pédestres

- La Vy aux Moines
Montbenoît – Môtiers



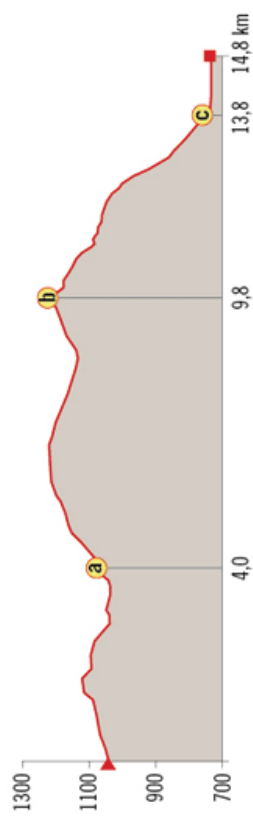
Source : www.neuchatel-tourisme.ch

La Vy aux Moines : itinéraire La Brévine – Môtiers :



Source : www.neuchatelrando.ch

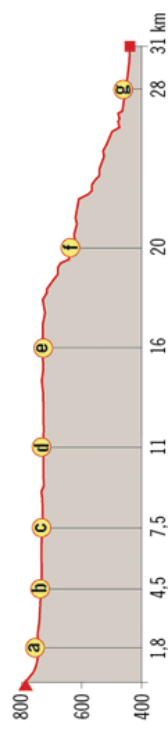
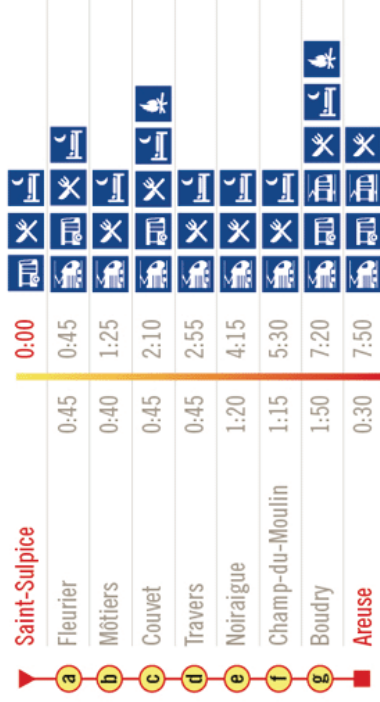
Point	Distance	Time	Icons
La Brévine	0:00		
a Les Cottards	1:05	1:05	🏠, 🌳, 🏔️, 🏠, 🏠
b La Citadelle	1:30	2:35	🏠, 🌳, 🏔️, 🏠, 🏠, 🏠
c Boveresse	1:05	3:40	🏠, 🌳, 🏔️, 🏠, 🏠, 🏠, 🏠
Môtiers	0:20	4:00	🏠, 🌳, 🏔️, 🏠, 🏠, 🏠, 🏠



- **Gorges de l'Areuse**
Saint-Sulpice – Areuse



Source : www.neuchatelrando.ch



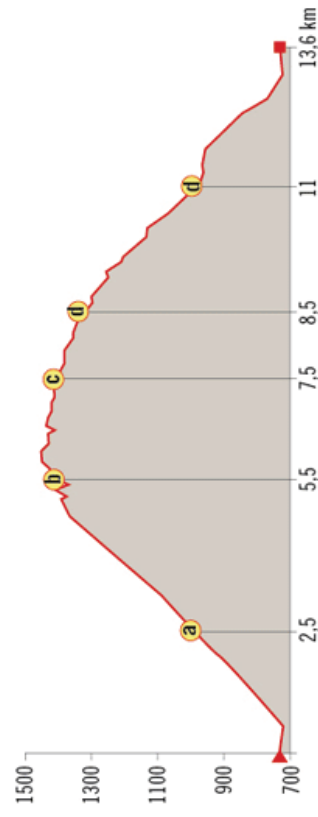
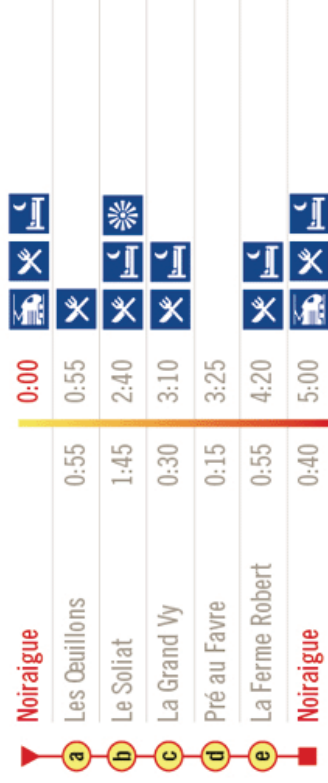
- Gorges de la Poëta-Raise**
 Môtiers – Môtiers



Source : www.neuchatelrando.ch



- **Le Creux du Van**
Noiraigue – Noiraigue



Source : www.neuchatelrando.ch

Le Creux du Van est également accessible depuis Môtiers par les chemins pédestres.

Le parcours neuchâtelois de la **Via Rousseau** a par ailleurs été inauguré le 28 avril 2012 à Môtiers. Cet itinéraire relie Genève à Neuchâtel en passant notamment par Yverdon-les-Bains, Môtiers et Boudry.

**1.7 Accessibilité de l'offre culturelle, touristique et naturelle du Val-de-Travers depuis la Maison de l'absinthe :
tableau synoptique**

Durée	Produit touristique d'une demi-journée			Produit touristique d'une journée			Produit touristique de 2 jours		
	Mobilité douce (pied / vélo)	Véhicule privé	Transports publics	Mobilité douce (pied / vélo)	Véhicule privé	Transports publics	Mobilité douce (pied / vélo)	Véhicule privé	Transports publics
Sites culturels et touristiques									
Séchoir à absinthe	X	X	X	X	X	X	X	X	X
Musée d'art et d'histoire du Val-de-Travers	X			X			X		
Musée Jean-Jacques Rousseau	X			X			X		
Musée La Grange	X			X			X		
Musée Le Manège	X			X			X		
Prieuré Saint-Pierre – Mauler	X			X			X		
Môtiers (PBC / ISOS)	X			X			X		
Mines d'asphalte	X	X	X	X	X	X	X	X	X
Roues de l'Areuse	X	X	X	X	X	X	X	X	X
Volkswrecks Museum	X	X	X	X	X	X	X	X	X
Luge sur rails Féeline	X	X	X	X	X	X	X	X	X
Vapeur Val-de-Travers	X		X	X		X	X		X
Château de Joux		X			X			X	
Musée de Pontarlier		X			X			X	
Sites naturels									
Cascade de Môtiers	X			X			X		
Gorges de la Poëta-Raisse	X			X			X		
Gorges de l'Areuse				X			X		
Creux du Van				X			X		
Chapeau de Napoléon		X		X	X		X	X	

En saison hivernale, l'offre culturelle et touristique de la Maison de l'absinthe est susceptible d'être associée avec diverses prestations à caractère récréatif ou sportif.

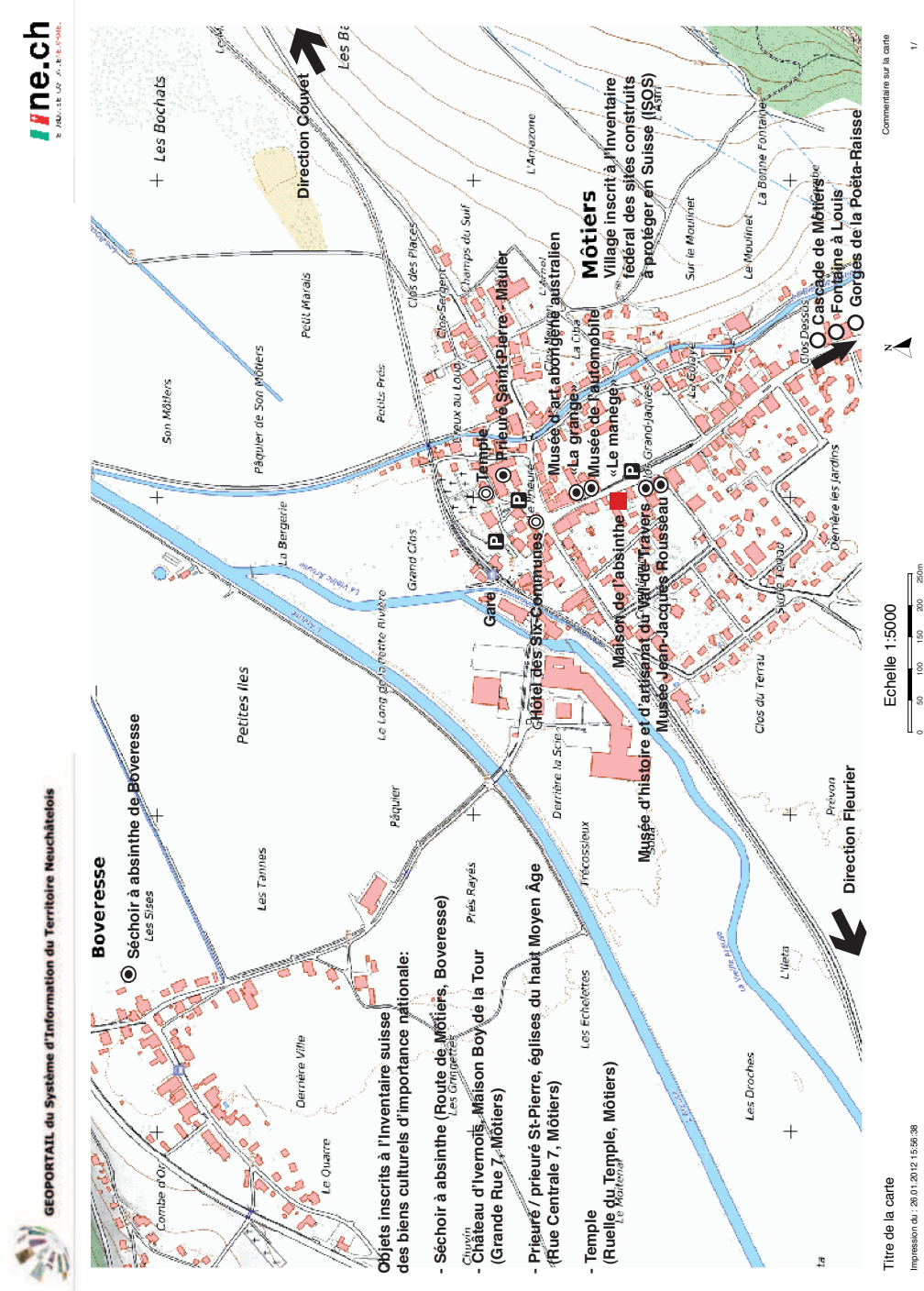
Durée	Produit touristique d'une demi-journée			Produit touristique d'une journée			Produit touristique de 2 jours		
	Mobilité douce (pied / vélo)	Véhicule privé	Transports publics	Mobilité douce (pied / vélo)	Véhicule privé	Transports publics	Mobilité douce (pied / vélo)	Véhicule privé	Transports publics
Attractions hivernales									
Station et télésiège La Robella		X	X		X	X	X	X	X
Luge d'été / hiver Féline Buttes – La Robella		X	X		X	X	X	X	X
Patinoire de Fleurier	X	X	X	X	X	X	X	X	X
Ski de fond		X	X		X	X		X	X

Compléments indispensables d'une visite à la Maison de l'absinthe, de nombreuses **distilleries** du Val-de-Travers ouvrent leurs portes au public. Le site Internet de la Route de l'absinthe (www.routedelabsinthe.com) en recense 17 au Vallon (consultation le 12 mars 2012) :

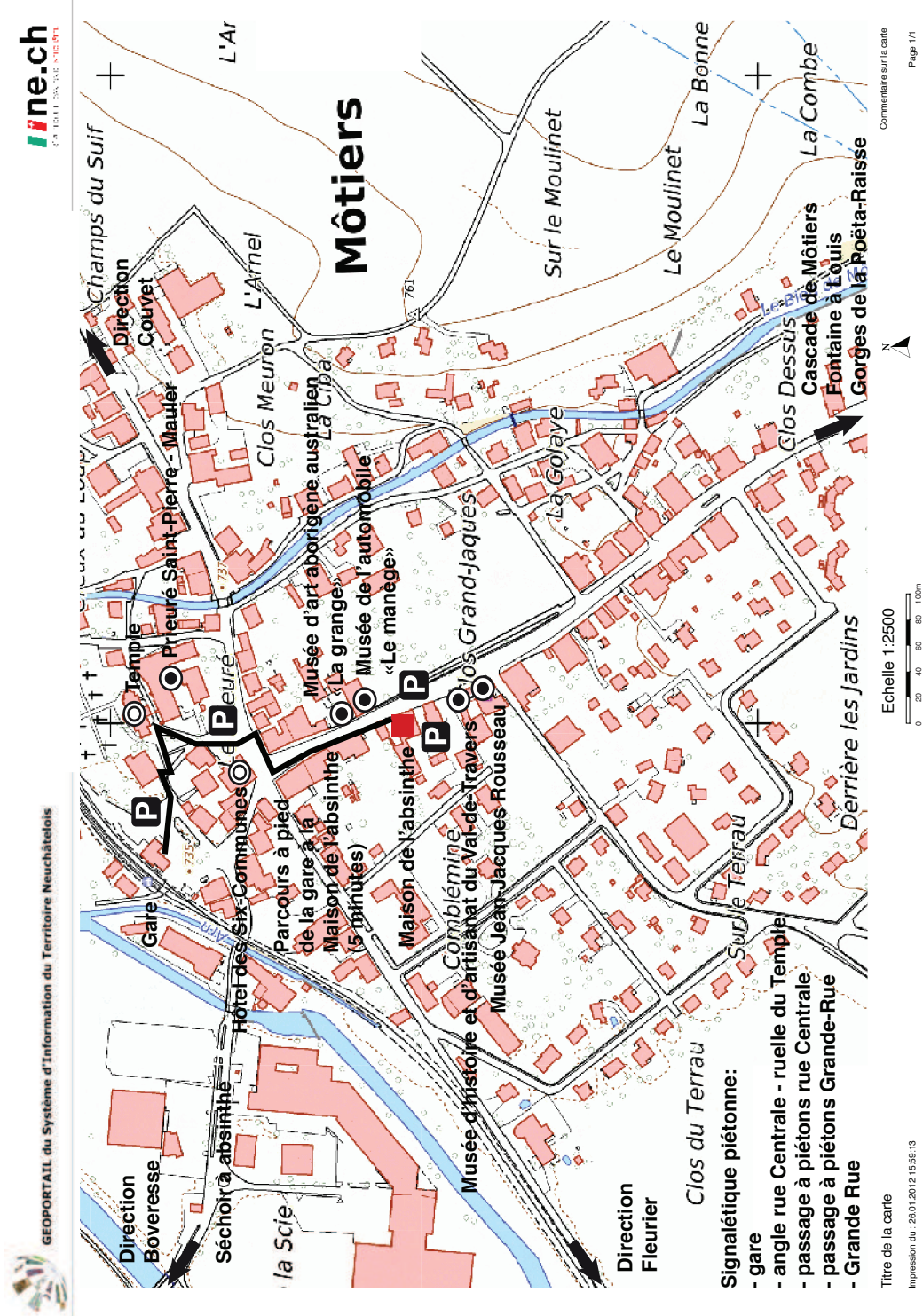
Distillerie Blackmint Kübler & Wyss	(Môtiers)	Absintherie Celle à Guilloud	(Fleurier)
Absintherie et musée du Père François	(Môtiers)	Distillerie Fata	(Fleurier)
Distillerie d'absinthe Willy Bovet	(Môtiers)	Absintissimo – distillerie artisanale	(Couvet)
Distillerie des Petits Prés	(Môtiers)	Distillerie La P'tite Persoz	(Couvet)
Distillerie La Môtisanne	(Môtiers)	Distillerie Artemisia – Bugnon	(Couvet)
Distillerie La Valote Fornoni	(Môtiers)	Distillerie d'absinthe 55° + Musée de l'Officine de Verre	(Couvet)
Distillerie : Absinthe La Valote Martin	(Boveresse)	Distillerie Absinthe La Vraie	(Les Bayards)
Absinthe La Fée Line	(Fleurier)	Distillerie de la Vy-Perroud	(Les Verrières)
Distillerie de La Raisse sàrl	(Fleurier)		

2. Accessibilité du site

La carte ci-dessous indique l'accessibilité au site et les parkings utilisables dans le village de Môtiers. Elle mentionne également les objets d'intérêt inscrits à l'Inventaire suisse des biens culturels d'importance nationale.



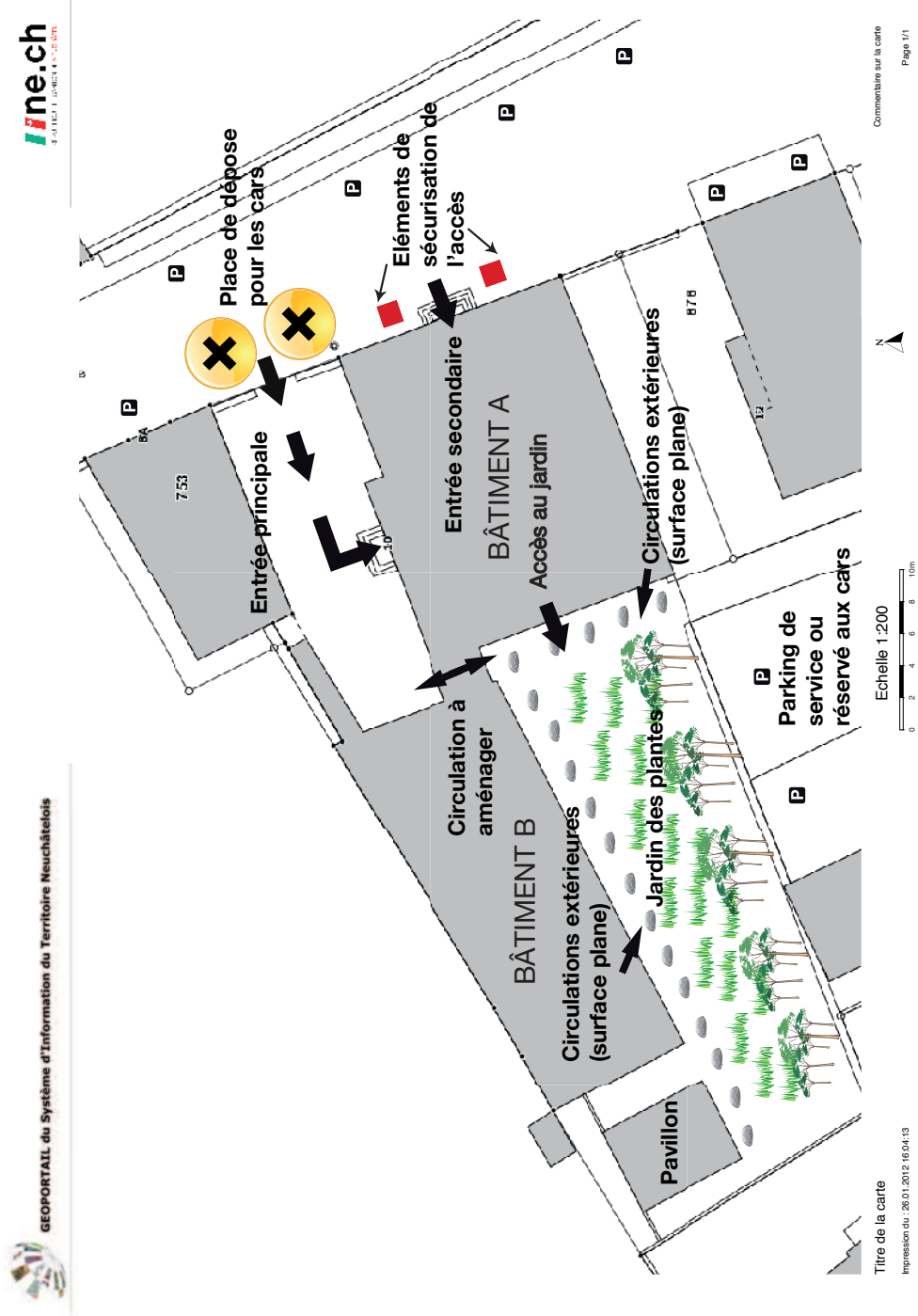
La carte ci-dessous indique l'accessibilité piétonnière au site, depuis la gare de Môtiers ou depuis les parkings disponibles dans le village.



Un itinéraire de découverte du patrimoine môtisan pourrait s'inscrire en complément de l'offre de visite de la Maison de l'absinthe.

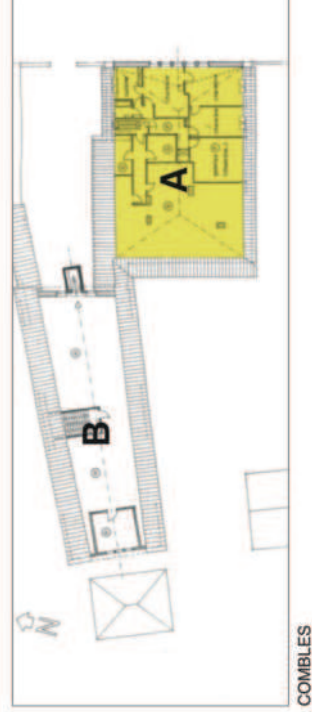
3. Implantation sur site

Le plan ci-dessous indique l'implantation de l'offre sur site, dans le bâtiment A, et les accès.



4. Distribution des espaces

Les plans ci-dessous indiquent la distribution des espaces dans le bâtiment A :



IMPLANTATION RETENUE

Utilisation du seul bâtiment principal bâtiment A, sur 3 niveaux, (900 m²) pour l'implantation du programme minimal (800 m²). Rénovation et transformation partielle du bâtiment A.

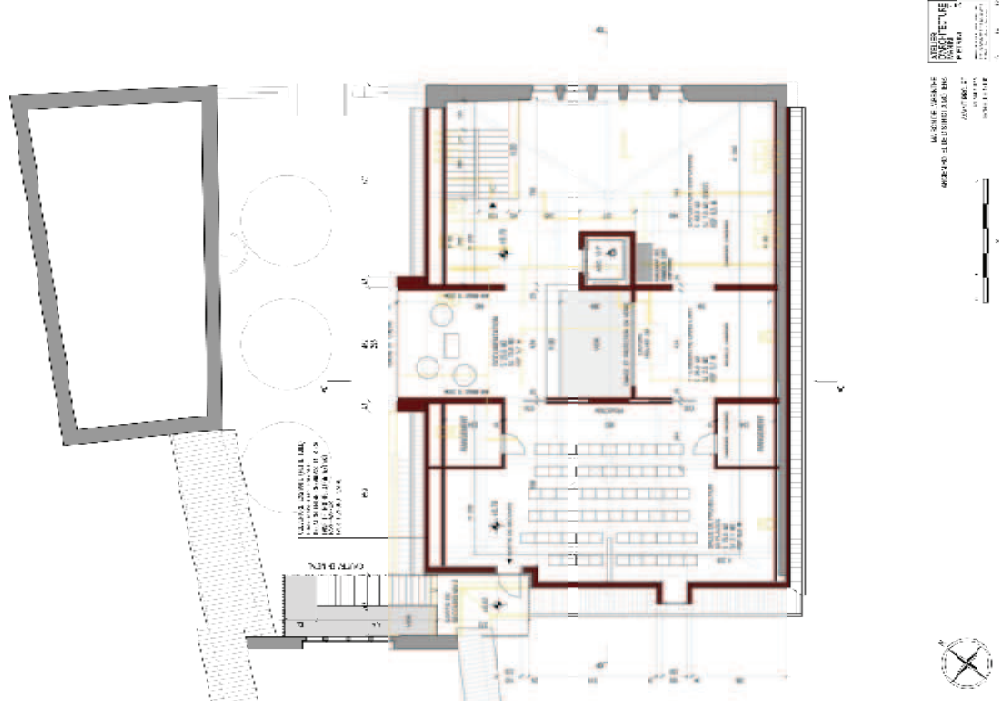
- **rez-de-chaussée :**
accueil, cuisine de démonstration, bar, boutique, fin du parcours muséographique
- **1^{er} étage :**
suite du parcours muséographique, salles d'exposition
- **combles :**
début du parcours muséographique, salle d'expositions temporaires, salle de projection du spectacle audiovisuel, espace de documentation et de détente
- **perspectives d'évolution vers une deuxième étape :**
⇒ création d'une structure d'hébergement à caractère parahôtelier dans le bâtiment B

L'implantation détaillée par étage est présentée aux pages 26 à 28.

Plan de l'étage



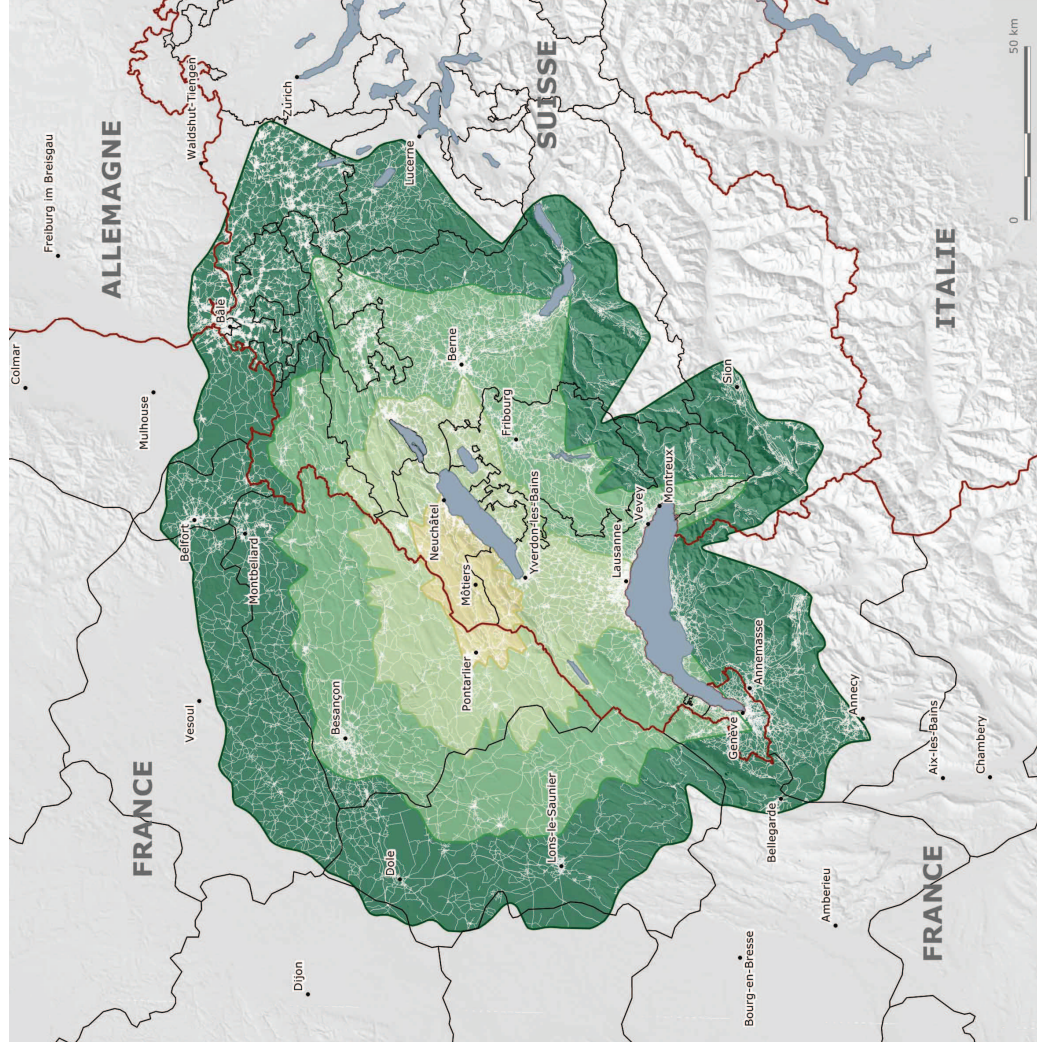
Plan des combles



Atelier d'architecture Manini Pietrini

5. Etendue du marché potentiel

La carte ci-dessous indique la répartition géographique des marchés de la Maison de l'absinthe, selon des temps d'accès de 30, 60, 90 et 120 minutes.



(légende de la carte à la page suivante)



Le tableau ci-dessous présente les données de population (nombre d'habitants total en Allemagne et par classe d'âge en Suisse et en France), les données socio-professionnelles (Suisse et France) ainsi que les données touristiques (Suisse) associées à chacune des isochrones calculées.

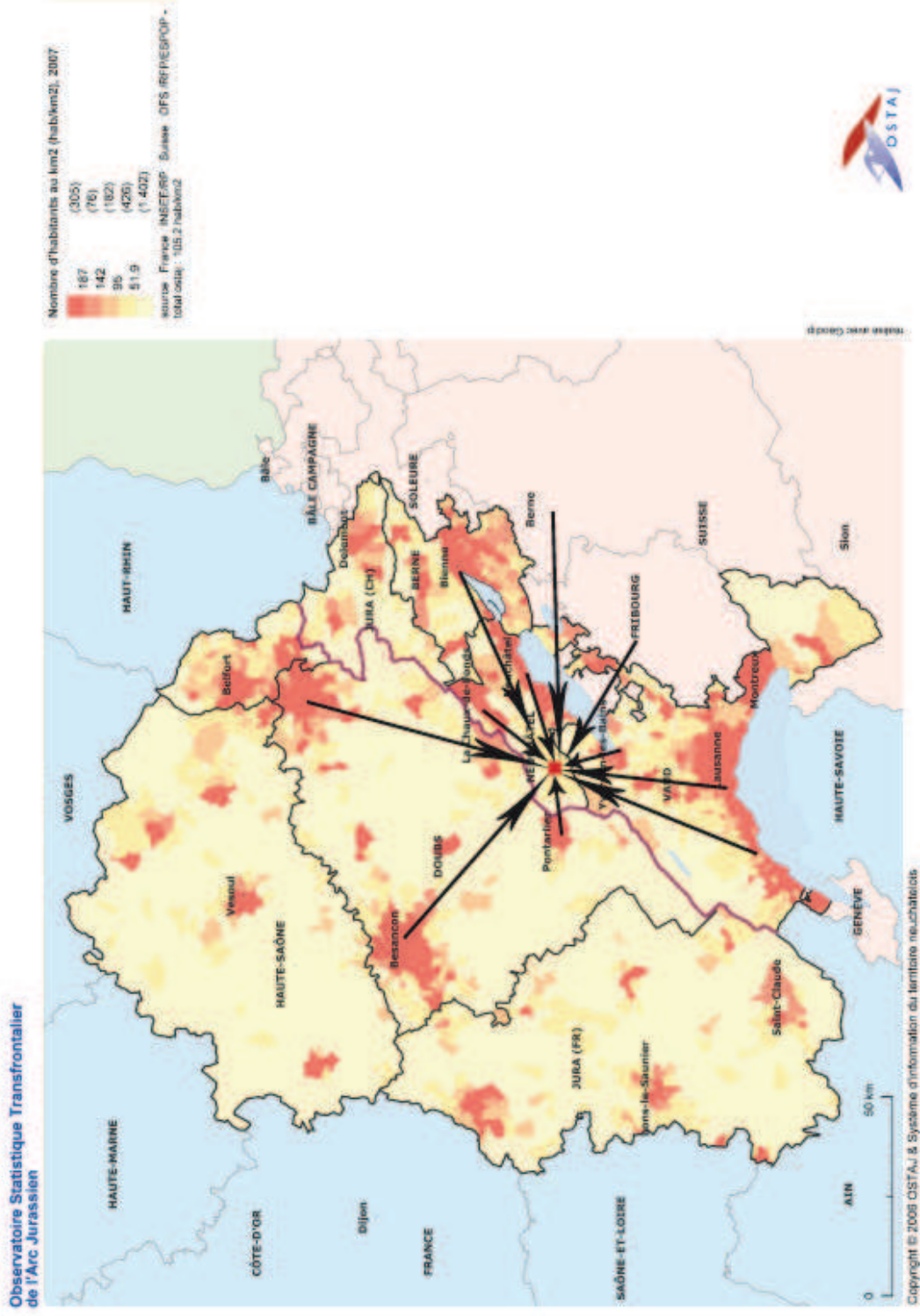
Isochrones de 30, 60, 90 et 120 minutes selon l'accessibilité routière depuis le centre ville de Môtiers (NE)



Isochrone	Pop TOT	Pop CH	Pop 0-14 CH	Pop 14-39 CH	Pop 40-64 CH	Pop >65 CH	Pop CSP1 CH	Pop CSP2 CH	Nuitées CH	Arrivées CH	Act Ter CH	Act Sec CH	Act Prim CH	Pop CSP3 CH	Pop 0-14 FR	Pop 15-39 FR
30 Mins	143'769	109'821	18'708	37'595	34'191	19'327	6'285	27'965	195'842	108'365	34'217	16'410	2'462	21'379	6'829	11'282
60 Mins	908'998	804'710	137'089	283'165	255'143	129'313	47'354	215'762	1'708'571	890'659	279'939	103'744	17'873	160'715	21'861	34'873
90 Mins	2'606'818	2'142'747	368'759	746'959	693'290	333'739	128'235	596'554	4'963'590	2'637'876	764'317	280'206	50'429	416'786	87'057	159'408
120 Mins	5'696'442	3'889'816	667'407	1'352'982	1'262'014	607'413	238'266	1'066'427	12'435'877	5'861'963	1'393'829	511'824	84'933	772'053	311'361	533'403
Isochrone	Pop CSP3 CH	Act Prim CH	Act Sec CH	Act Tert CH	Act Tert FR	Pop CSP1 FR	Pop CSP2 FR	Pop CSP3 FR	Pop DE							
30 Mins	21'379	2'462	16'410	34'217	9'436	2'414	7'380	5'688	0							
60 Mins	160'715	17'873	103'744	279'939	27'179	8'748	22'328	18'063	0							
90 Mins	416'786	50'429	280'206	764'317	141'715	44'707	105'356	56'748	0							
120 Mins	772'053	84'933	511'824	1'393'829	489'933	145'656	370'928	205'702	184'524							

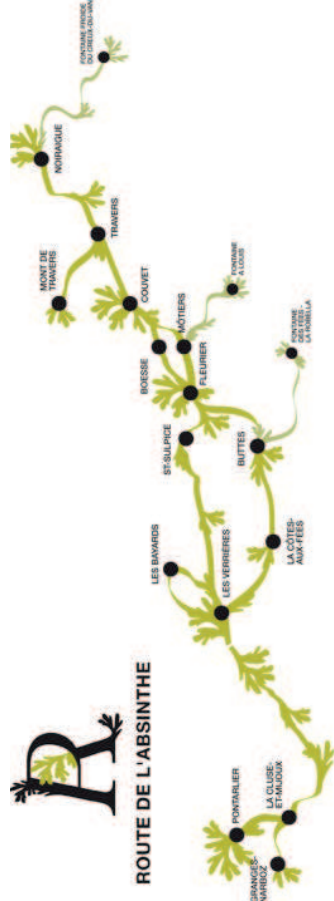
Les données établies par Microgis SA pour le compte de THEMATIS SA sont commentées et analysées aux pages 17 à 22 du Business Plan (chapitre 5, « Le marché »). Elles définissent quatre zones de chalandises autour de la Maison de l'absinthe, situées dans un périmètre respectif de 30, 60, 90 et 120 minutes de déplacement en voiture. La population résidente ainsi que les arrivées touristiques annuelles du territoire délimité par les courbes isochrones sont prises en considération dans la perspective d'estimer la fréquentation prévisionnelle du site.

Densité de la population dans le canton de Neuchâtel et les régions franco-suissees limitrophes



Les flèches indiquent les flux touristiques depuis les principaux centres à forte densité de peuplement de la zone de chalandise de la Maison de l'absinthe.

6. La Route de l'absinthe



La **Route de l'absinthe** est un itinéraire touristique franco-suisse reliant Pontarlier dans le Haut-Doubs à Noiraigue dans le Val-de-Travers. Elle a pour objectifs principaux, selon ses initiateurs, de mettre en valeur un patrimoine culturel et économique commun de part et d'autre de la frontière, de proposer un produit touristique original et de qualité, de contribuer à la protection et la reconnaissance de l'absinthe jurassienne et de soutenir l'activité de la filière absinthe.

La Maison de l'absinthe constituera le pôle d'attraction majeur du parcours suisse de la route. Dans une optique de collaboration avec les partenaires locaux et régionaux, il serait intéressant de développer des collaborations ciblées avec différents intervenants dans l'objectif de mettre en place des produits touristiques attrayants et cohérents.

La Route de l'absinthe



Le Sentier pédestre de la Route de l'absinthe

Par ailleurs, le **Sentier pédestre de la Route de l'absinthe** a été balisé entre Pontarlier et Noiraigue en passant par Môtiers sur une distance de plus de 45 kilomètres.



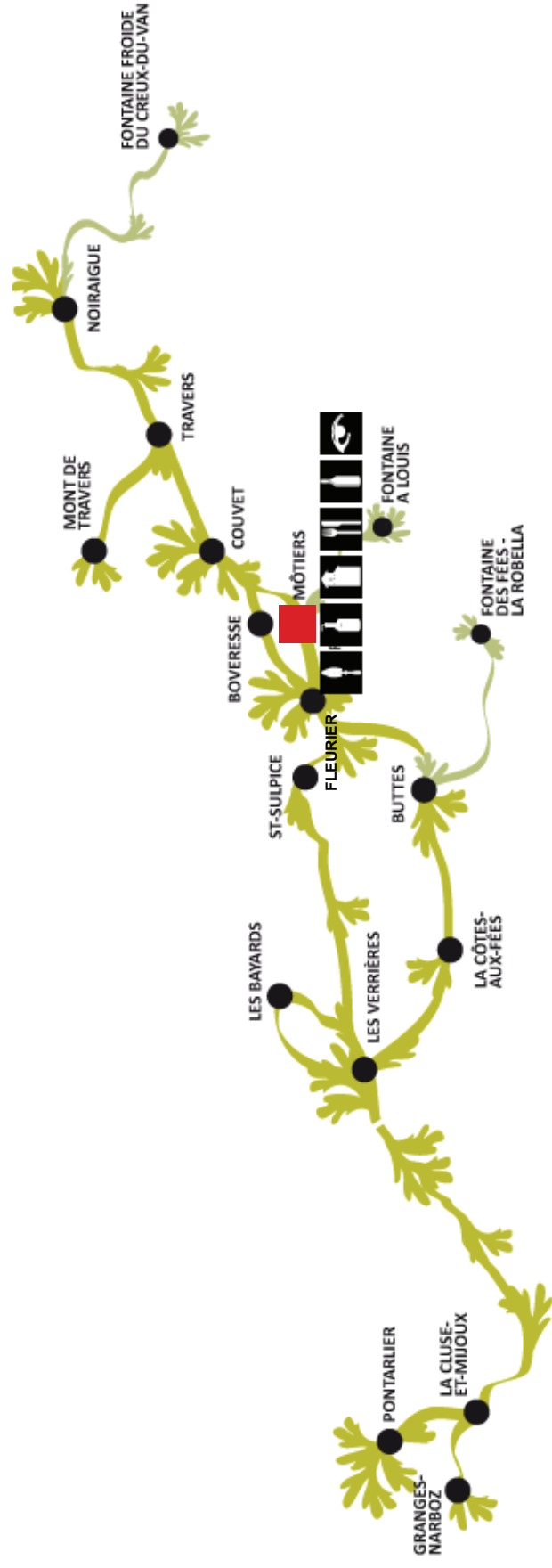
Dans le cadre de la Route de l'absinthe, les prestations suivantes sont actuellement proposées à **Môtiers** :

- ❖ **dégustation** (Distillerie Blackmint Kübler et Wyss, Les Six-Communes, Distillerie La Valote Fornoni, Absintherie et Musée du Père François, Distillerie d'absinthe Willy Bovet, Distillerie des Petits Prés, Distillerie La Môtisane)
- ❖ **fabrication** (Distillerie Blackmint Kübler et Wyss, Distillerie La Valote Fornoni, Absintherie et Musée du Père François, Distillerie d'absinthe Willy Bovet, Distillerie des Petits Prés, Distillerie La Môtisane)
- ❖ **patrimoine** (Absintherie et Musée du Père François, Musée des Mascarons)
- ❖ **restauration** (Les Six-Communes, Glaces de la Ferme)
- ❖ **vente** (Distillerie Blackmint Kübler et Wyss, Les Six-Communes, Distillerie La Valote Fornoni, Absintherie et Musée du Père François, Distillerie d'absinthe Willy Bovet, Boulangerie – pâtisserie - épicerie Brünisholz, Distillerie des Petits Prés, Glaces de la Ferme, Musée des Mascarons, Distillerie La Môtisane)
- ❖ **visite** (Distillerie Blackmint Kübler et Wyss, Distillerie La Valote Fornoni, Absintherie et Musée du Père François, Distillerie d'absinthe Willy Bovet, Distillerie des Petits Prés, Musée des Mascarons, Distillerie La Môtisane)

Les prestations ci-dessus sont symbolisées par des pictogrammes sur la carte de la page suivante.

L'offre commerciale globale du village de Môtiers se compose de deux cafés-restaurants, un bar, une boulangerie, un glacier, un magasin Landi et six distilleries d'absinthe (voir p. 20).

Carte interactive route de l'absinthe



-  Fabrication
-  Dégustation
-  Vente
-  Patrimoine
-  Culture
-  Visite
-  Restauration
-  Information
-  Art
-  Librairie
-  Fontaine froide