



COMMUNE DE  
VAL-DE-TRAVERS





COMMUNE DE  
VAL-DE-TRAVERS

# RAPPORT ANNUEL DE LA PROTECTION DE LA POPULATION

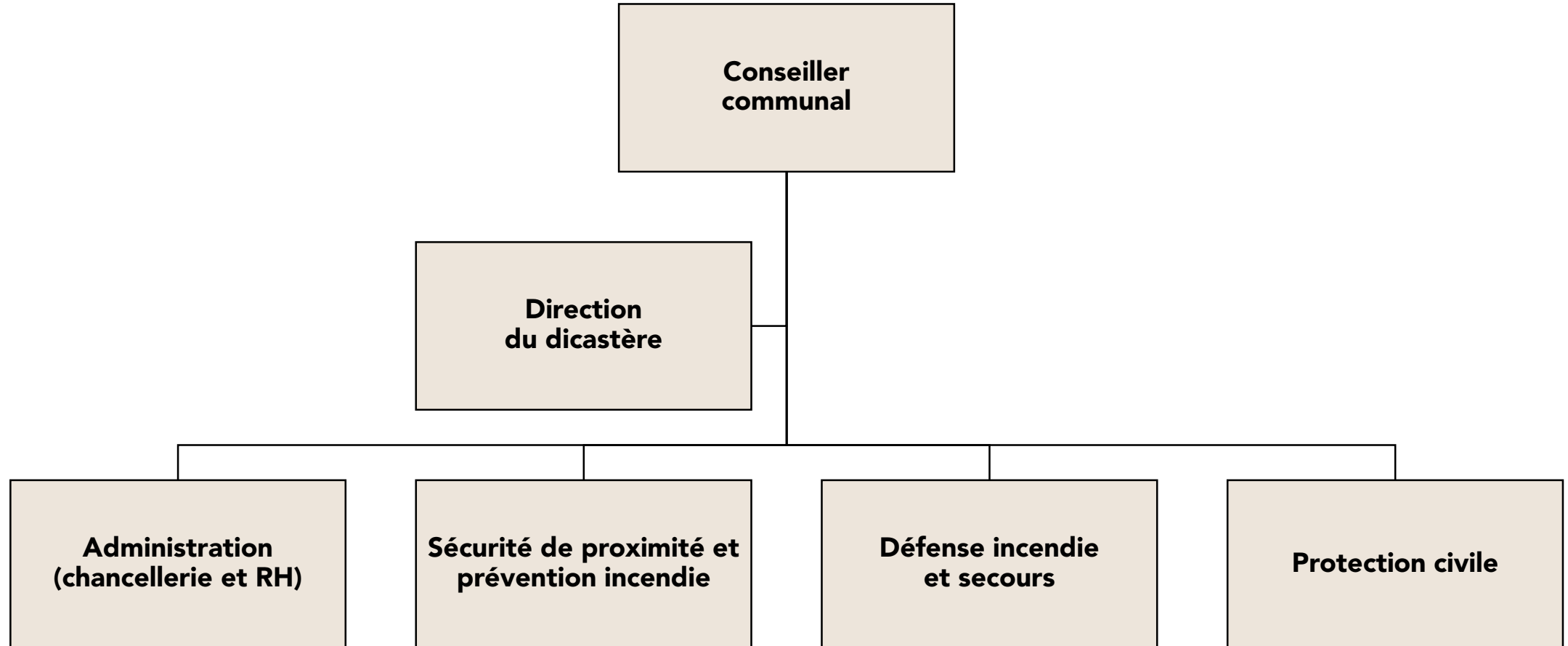
# MESSAGE DU CONSEIL COMMUNAL

**Benoît Simon-Vermot**

**Conseiller communal et chef du dicastère de l'administration, de l'économie et de la protection de la population**



# ORGANIGRAMME DU DAPP



Etat au 31.12.2023



# PROGRAMME

- Présentation du Groupe de travail « crues à Travers » par M. Patrice Huguenin
- Service de sécurité de proximité et de prévention incendie (SPPI)
- Service de défense incendie et de secours (SDIS)
- Organisation de protection civile (OPC)
- Ambulances des vallées neuchâtelaises Sàrl (AVN)
- Diaporama, suivi d'un apéritif dînatoire



# **Plan d'intervention Crues / Inondations Travers**

**Présentation du projet**





# Table des matières

- Référence
- Objectif
- Définition générale des degrés de danger
- Mesures adaptées à chaque événement
- Les outils de prévisions et d'alertes
- Schéma de déroulement de l'intervention
- Les formulaires annexes

# Référence

**Office fédéral de l'environnement (OFEV)**

**Planification des interventions en cas de danger naturel gravitaire**  
Manuel pour les communes





# Objectif



- Etablir un plan d'intervention en cas de crues de l'Areuse et d'inondation au niveau de la localité de Travers tout en tenant compte des mesures constructives en cours de réalisation dirigées par le Bureau Mauler
- Outre la protection des personnes et la sécurité des services d'intervention, l'objectif prioritaire est de limiter autant que possible les dommages au moyen des ressources disponibles et dans le respect du principe de proportionnalité

# Définition générale des degrés de danger

<b>Degré de danger 1</b> Pas ou peu de danger	L'évolution de la situation est normale pour la saison et sans danger particulier pour la région. Des phénomènes significatifs peuvent toutefois survenir localement, même si aucun avertissement n'est émis.
<b>Degré de danger 2</b> Danger limité	Un événement est attendu qui, bien que potentiellement dangereux, n'est pas inhabituel pour la saison et la région.
<b>Degré de danger 3</b> Danger marqué	Un événement est attendu dont l'intensité, à la limite de la norme pour la saison et la région, est à prendre au sérieux
<b>Degré de danger 4</b> Danger fort	Un événement dangereux et d'une intensité inhabituelle pour la saison et la région est attendu.
<b>Degré de danger 5</b> Danger très fort	Un événement très dangereux et d'une intensité exceptionnelle est attendu.

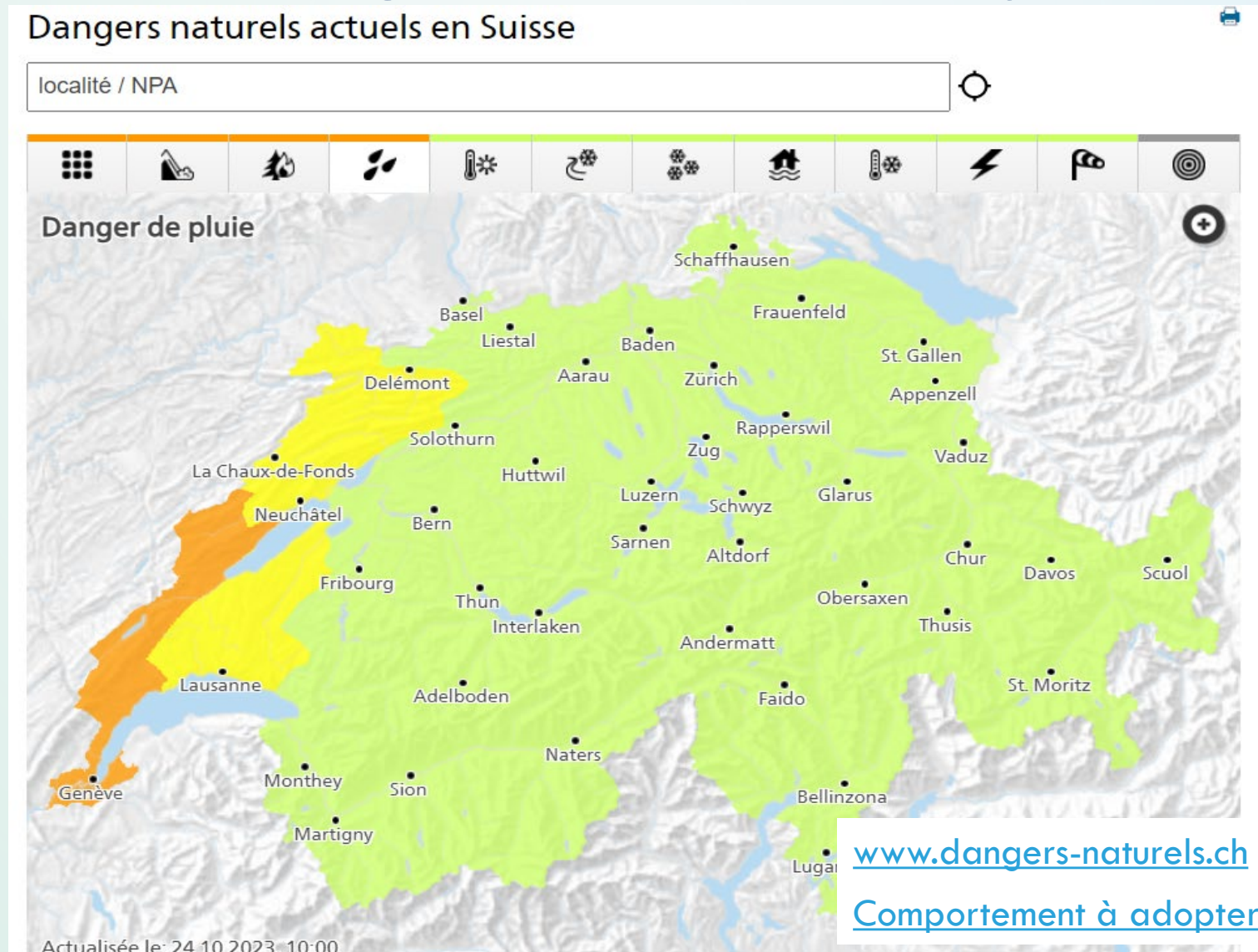


# Mesures adaptées à chaque événement



# Les outils de prévisions et d'alertes

## Portail des dangers naturels de la Confédération





# Les outils de prévisions et d'alertes

## MétéoSuisse

### Dangers

Retirer de «Mes applications» ★ ✕

Informations actuelles sur les intempéries, les dangers naturels et la situation du vent pour les lacs & les aéroports.

Intempéries Dangers naturels Lacs & Aéroports



Toutes les intempéries



© swisstopo, © MapTiler, © OpenStreetMap contributors

Mise à jour le 24.10.2023, 10:01

#### Légende

Probabilité d'occurrence élevée

- 5 Très fort danger
- 4 Fort danger
- 3 Danger marqué
- 2 Danger limité
- 1 Pas ou peu de danger
- Aucun degré de danger

Probabilité d'occurrence faible

- 5 Très fort danger possible
- 4 Fort danger possible
- 3 Danger marqué possible

← Dangers Aperçu des intempéries ⓘ

**Val de Travers** ✕

**Pluie Degré 3**  
Danger marqué

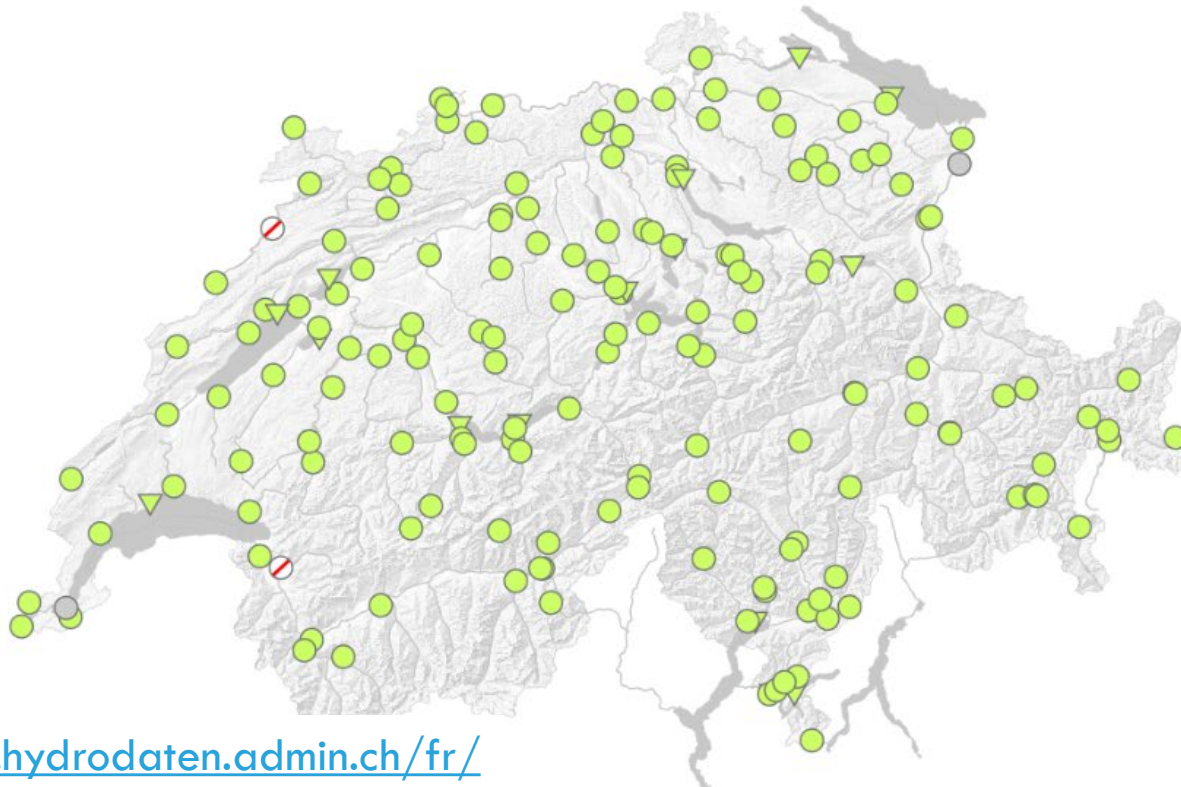
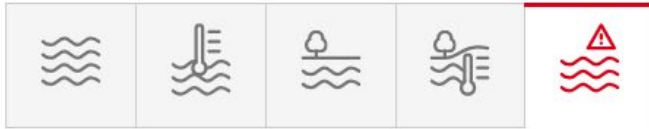
lun., 23. oct. 21:00 – mar., 24. oct. 15:00

- Conséquences possibles : Montée du niveau des eaux des ruisseaux et fossés normalement secs. Inondations locales, p. ex. dans les passages souterrains, les garages en sous-sol ou les caves
- Recommandations sur le comportement à adopter : Tenez-vous éloigné des cours d'eau, des bords des lacs et des versants raides. Évitez de vous rendre dans les sous-sols et caves qui sont susceptibles d'être inondés (voir aussi la procédure en cas de crue). Tenez-vous strictement éloigné des ruisseaux en montagne, car ils peuvent transporter des laves torrentielles. Ces dernières peuvent surgir subitement et ont un potentiel destructeur énorme
- Quantités attendues : 30-80 mm
- **Limite des chutes de neige** : 2700 - 2200 m (en baisse)
- Période d'intensité maximale : mar. 00 h - mar. 12 h
- **Facteurs aggravants** : précipitations localement accentuées par une possible activité orageuse

# Les outils de prévisions et d'alertes

## Données et prévisions hydrologiques de l'OFEV

Vue d'ensemble des cartes



[www.hydrodaten.admin.ch/fr/](http://www.hydrodaten.admin.ch/fr/)

Perspective de crues [Afficher](#)



Légende

- Probabilité d'occurrence élevée
- Probabilité d'occurrence faible



# Areuse – Niveaux de dangers OFEV

Areuse, station de mesure de Saint-Sulpice (no 2290)

Niveaux de danger	ND1	ND2	ND3	ND4	ND5
Débit [m <sup>3</sup> /s]	< 40	40 - 45	45 - 50	50 - 55	> 55

<https://www.hydrodaten.admin.ch/fr/2290.html>



Areuse, station de mesure de Boudry (no 2480)

Niveaux de danger	ND1	ND2	ND3	ND4	ND5
Débit [m <sup>3</sup> /s]	< 100	100 - 140	140 - 160	160 - 190	> 190

<https://www.hydrodaten.admin.ch/fr/2480.html>





# Les outils de prévisions et d'alertes

## Application «Meine Pegel» de l'OFEV



14:43 1 60%

LHP Meine Pegel

Actuellement en Schweiz

Situation aux stations **Légende**

Niveaux actuels Radar de précipitation

Bulletin ou alerte de crue

Mes favoris

Station **Légende**

St-Sulpice / Areuse (CH)  
750,153 m il y a une heure  
0,733 m³/s il y a une heure

Accueil Favoris Explorer Notifications Réglages

09:43 92%

← Station ★

St-Sulpice / Areuse (CH) **Légende**

Niveau d'eau  
750,384 m -0,01 m ↓ il y a une heure

Débit  
5,409 m³/s -0,19 m³/s ↓ il y a une heure

Débit [m³/s]

24.10. 19:30 Heure: 10,451 m³/s

Température de l'eau

7,91 °C 0,01 °C ↑ il y a une heure

Accueil Favoris Explorer Notifications Réglages

16:28 34%

LHP Notifications

Entrée Abonnements

St-Sulpice / Areuse  
Notification en cas de passage d'un seuil (en dessous ou au-dessus): 40,0 m³/s

St-Sulpice / Areuse  
Notification en cas de passage d'un seuil (en dessous ou au-dessus): 45,0 m³/s

St-Sulpice / Areuse  
Notification en cas de passage d'un seuil (en dessous ou au-dessus): 50,0 m³/s

Accueil Favoris Explorer Notifications Réglages

09:31 96%

LHP Notifications

Entrée Abonnements

St-Sulpice / Areuse  
Votre limite de débit : 40,0 m³/s a été dépassée  
Débit: 39,827 m³/s  
15.11.2023 02:21 Heure

St-Sulpice / Areuse  
Votre limite de débit : 40,0 m³/s a été dépassée  
Débit: 40,119 m³/s  
14.11.2023 18:03 Heure

St-Sulpice / Areuse  
Niveau d'eau: 751,15 m  
Débit: 36,865 m³/s  
14.11.2023 15:00 Heure

St-Sulpice / Areuse  
Niveau d'eau: 751,04 m  
Débit: 31,118 m³/s  
13.11.2023 15:00 Heure

Accueil Favoris Explorer Notifications Réglages



# Les outils de prévisions et d'alertes

## *Règle limnimétrique à Travers*





# Les outils de prévisions et d'alertes

## Station de mesure TETRAEDRE à Travers



### TDS.visualisation

niveau de l'Areuse à Travers

◀ Octobre - 2023 ▶

L	M	M	J	V	S	D
						1
2	3	4	5	6	7	8
9	10	11	12	13	14	15
16	17	18	19	20	21	22
23	24	25	26	27	28	29
30	31					

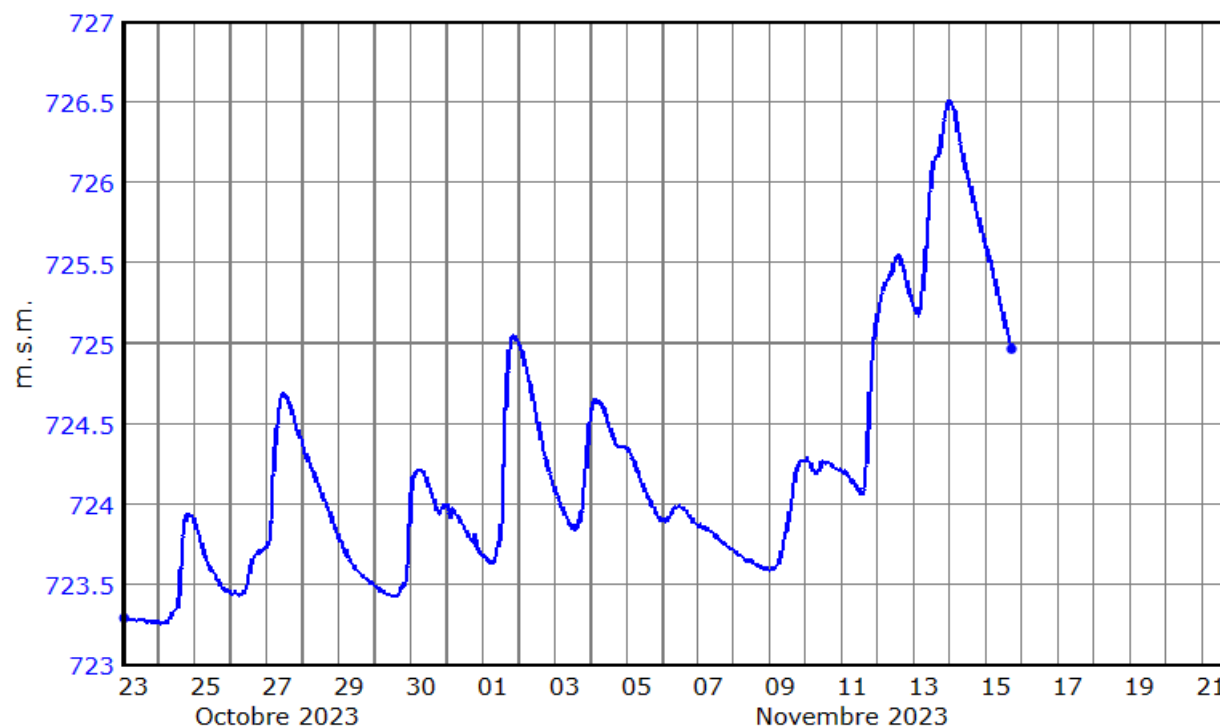
2023-10-23

Mettre-à-jour

- jour
- semaine
- mois  3 mois  6 mois
- année
- 3 years
- 5 years

view\_pc

Niveau de l'Areuse



■ date: 23.10.2023 04:30 GMT+2

■ 723.28 m.s.m.

📄 Options du graphique

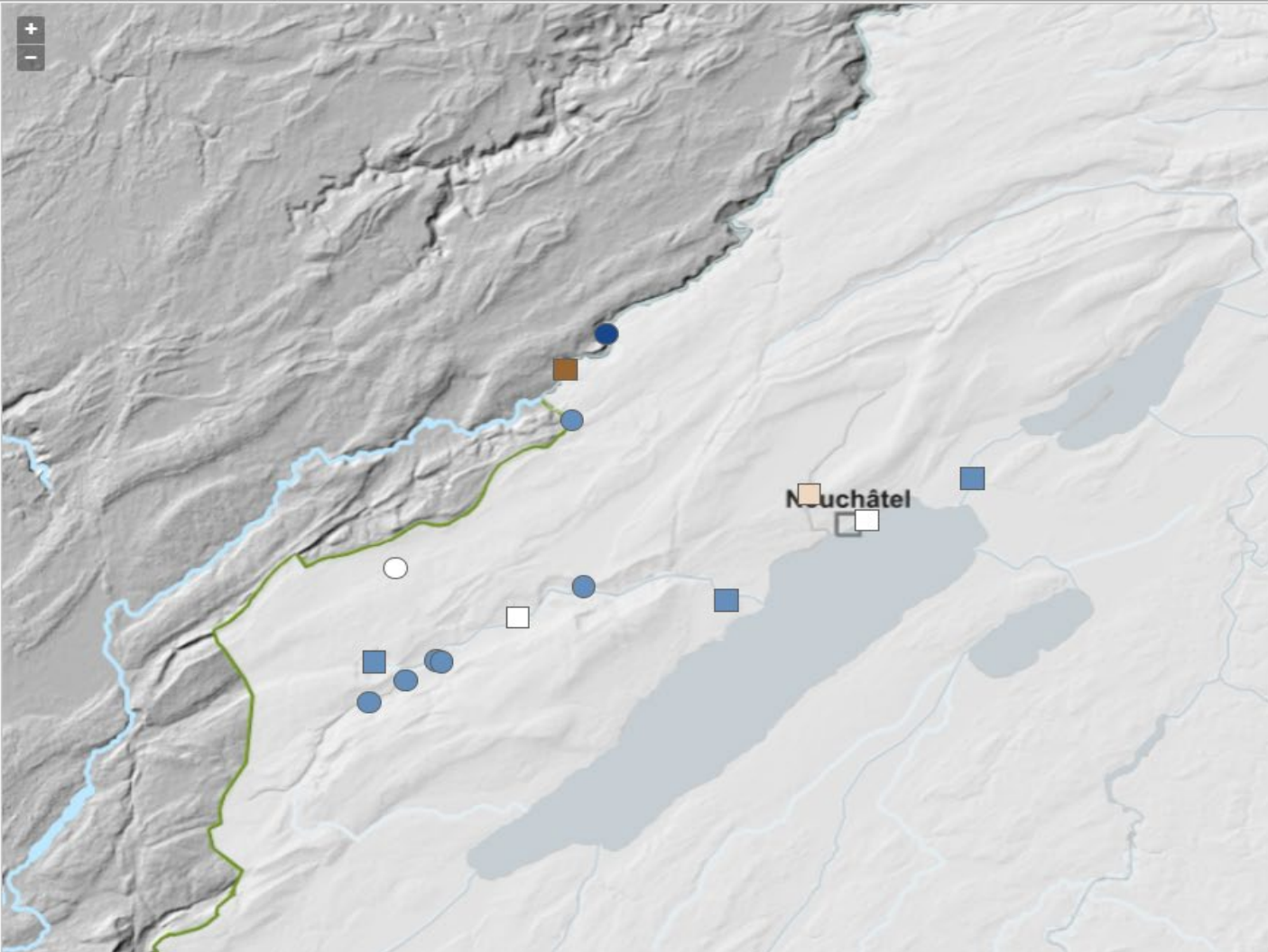
Export des données



# Les outils de prévisions et d'alertes

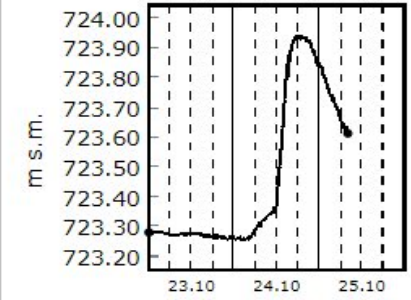
## *Veille Hydrologique du Canton de Neuchâtel*

Carte Stations Liste des stations - Débit et Niveau



**L'Areuse à Travers (Commune VdT)**

**Niveau d'eau**



<b>Niveau d'eau</b>	
<b>Date/Heure</b>	25.10.2023 09:30
<b>Dernière mesure</b>	723.61 m s.m.
<b>Maximum 24h</b>	723.94 m s.m.
<b>Minimum 24h</b>	723.32 m s.m.

[Page de la station](#)

[https://vhne.ch/xt\\_vh\\_718536/index.php](https://vhne.ch/xt_vh_718536/index.php)

FOEN / EEA FOEN

# Plan d'intervention Crues – inondations Travers

Schéma de déroulement

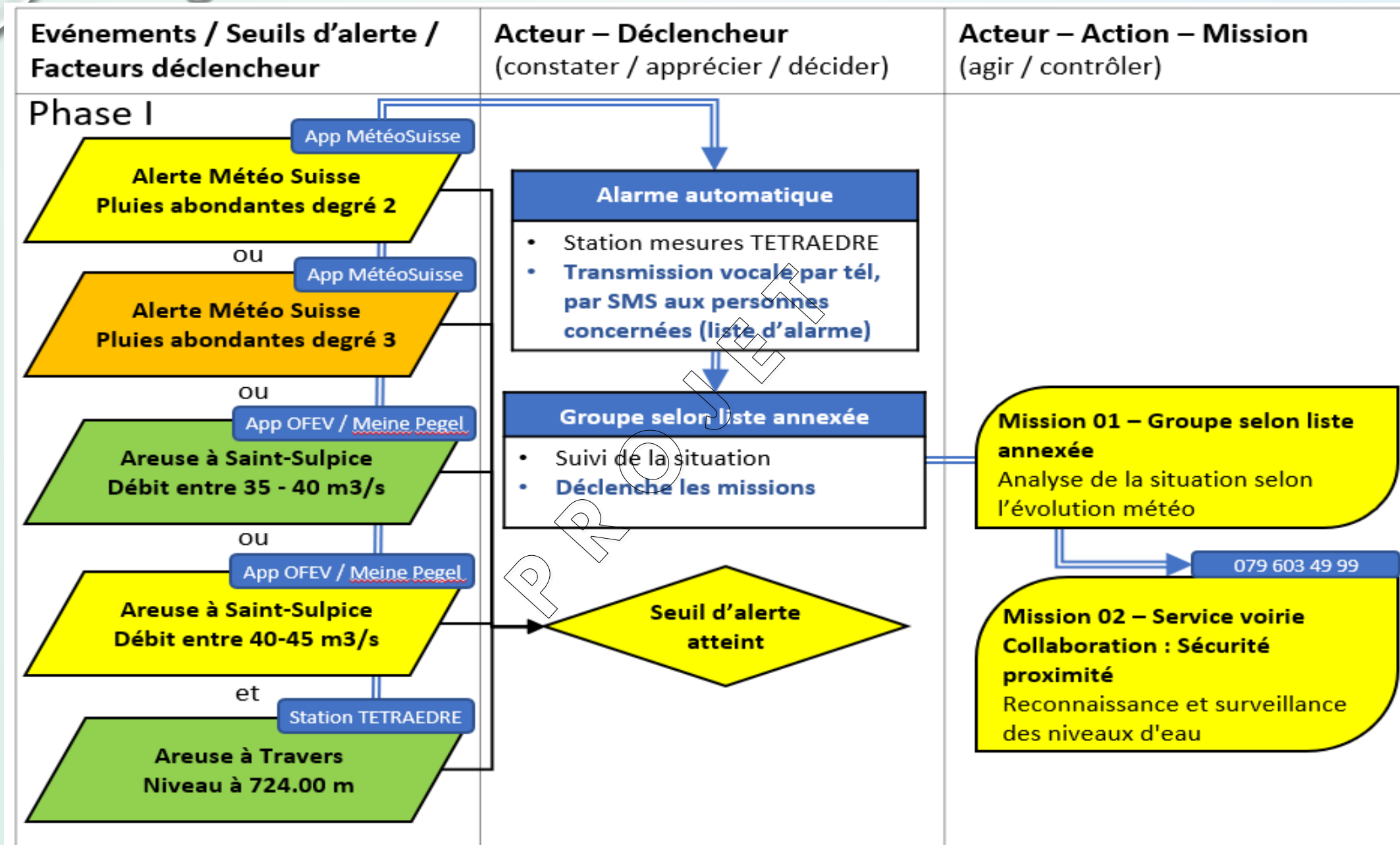
Projet - Version 03

# Schéma de déroulement

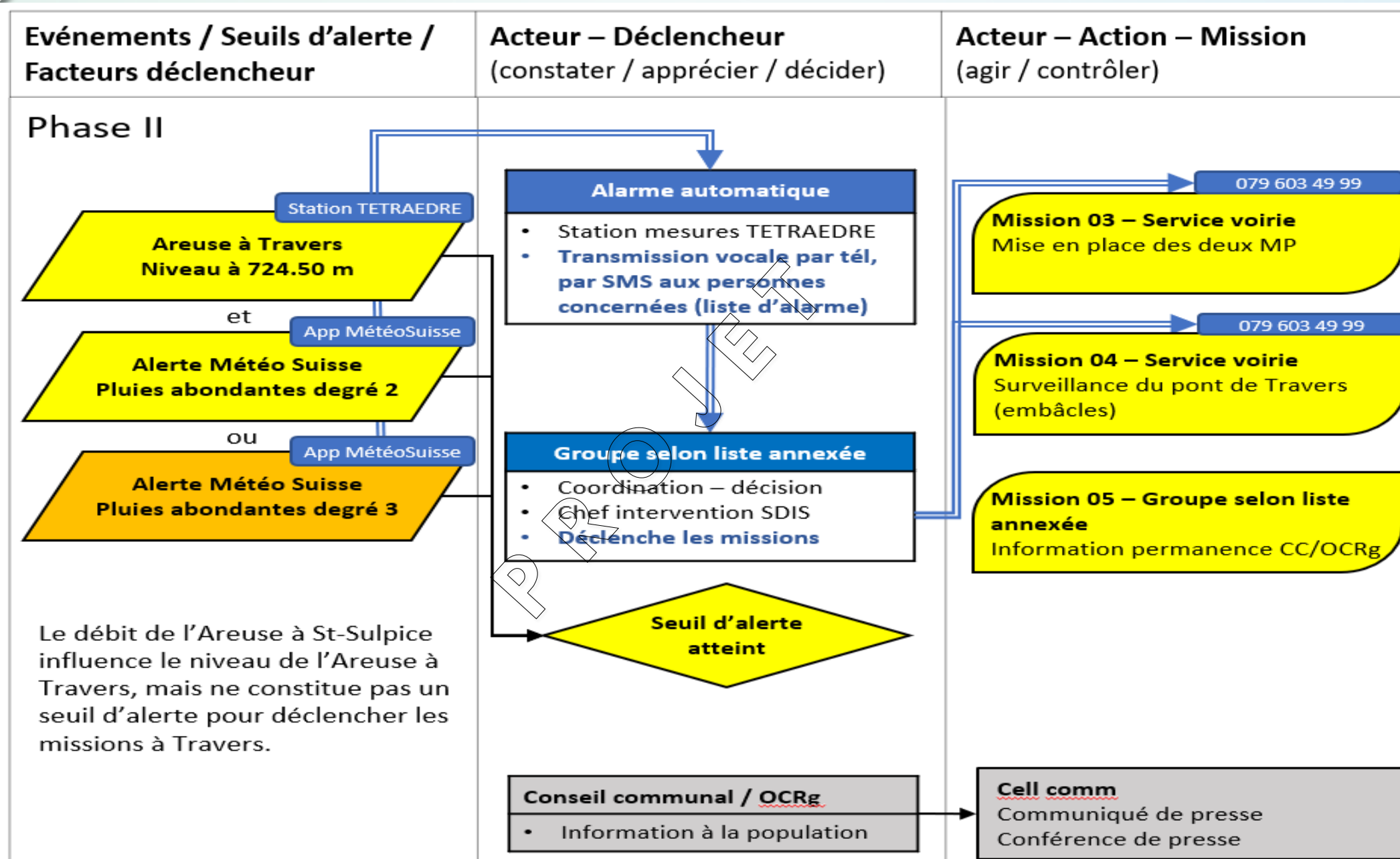
- L'élément-clé du plan d'intervention est le schéma de déroulement, qui détermine quelles valeurs seuils ou quels critères d'intervention déclenchent quelle mesure, quand et par quels acteurs.
- Des valeurs seuils (niveaux et/ou débit du cours d'eau, volume et intensité des précipitations, niveau d'eau, courbes de niveau, etc.) doivent être définies en fonction du type et de la dynamique du danger et donnent le coup d'envoi à tout ou partie de l'intervention.



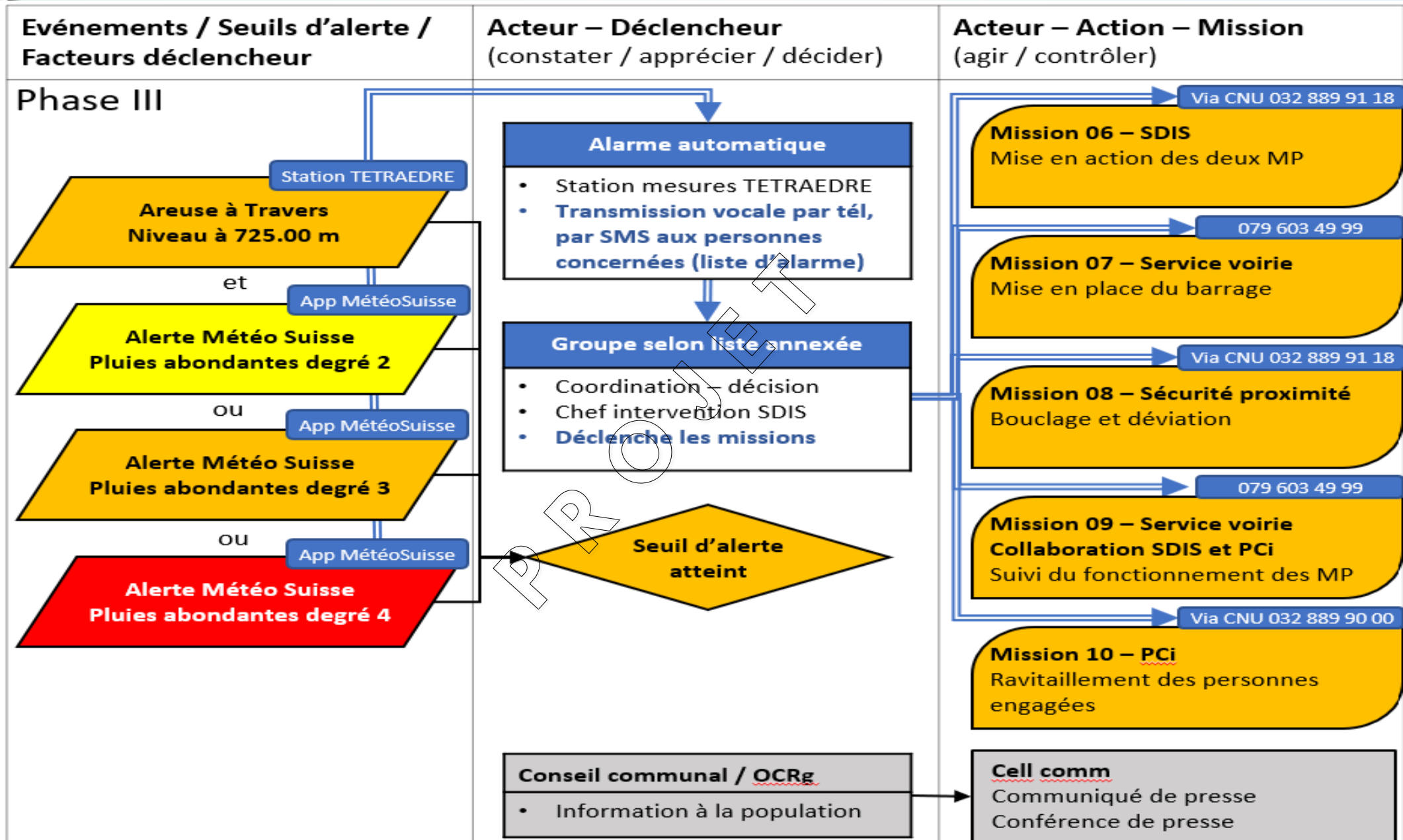
# Schéma de déroulement - Phase I



# Schéma de déroulement – Phase II

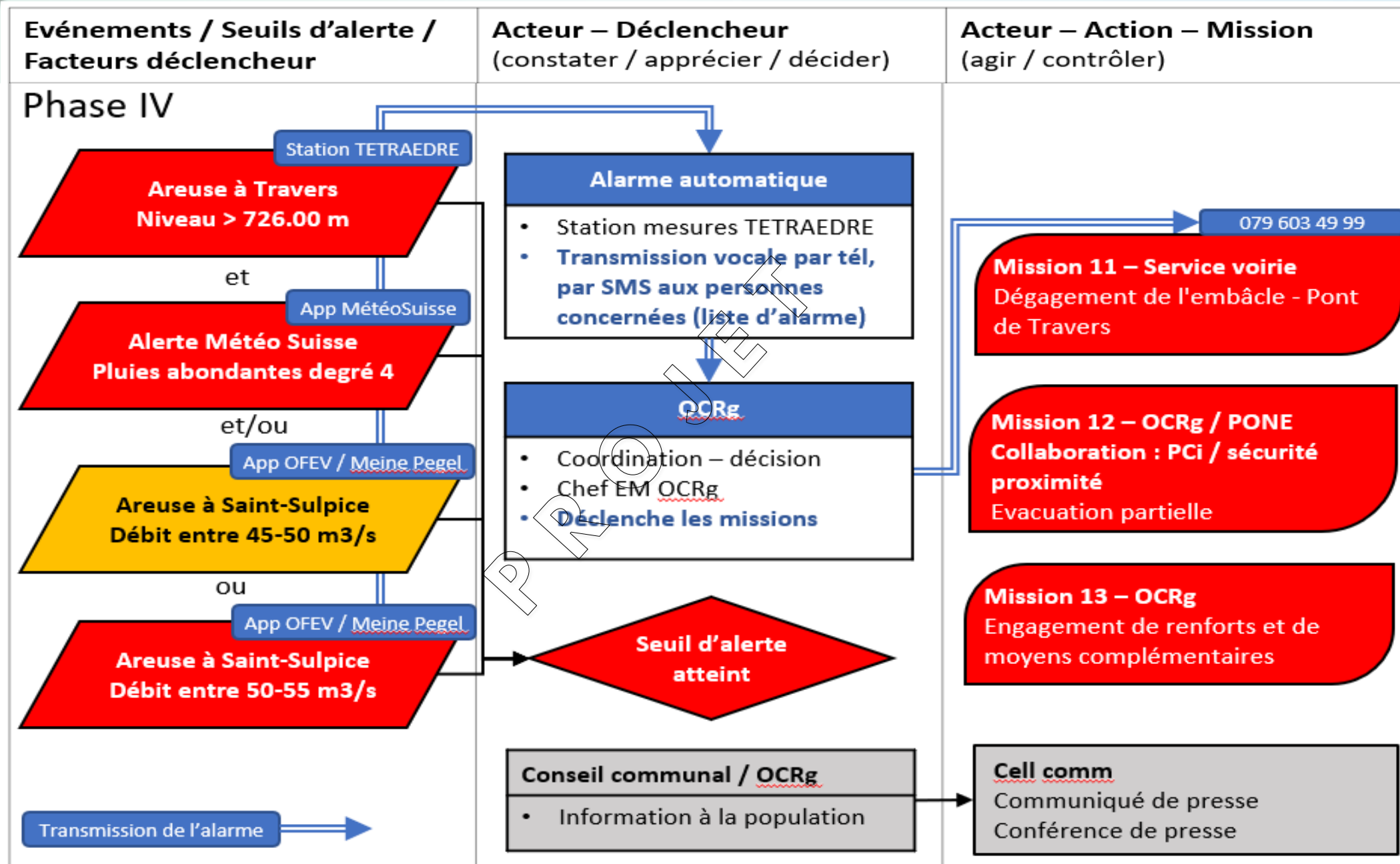


# Schéma de déroulement - Phase III

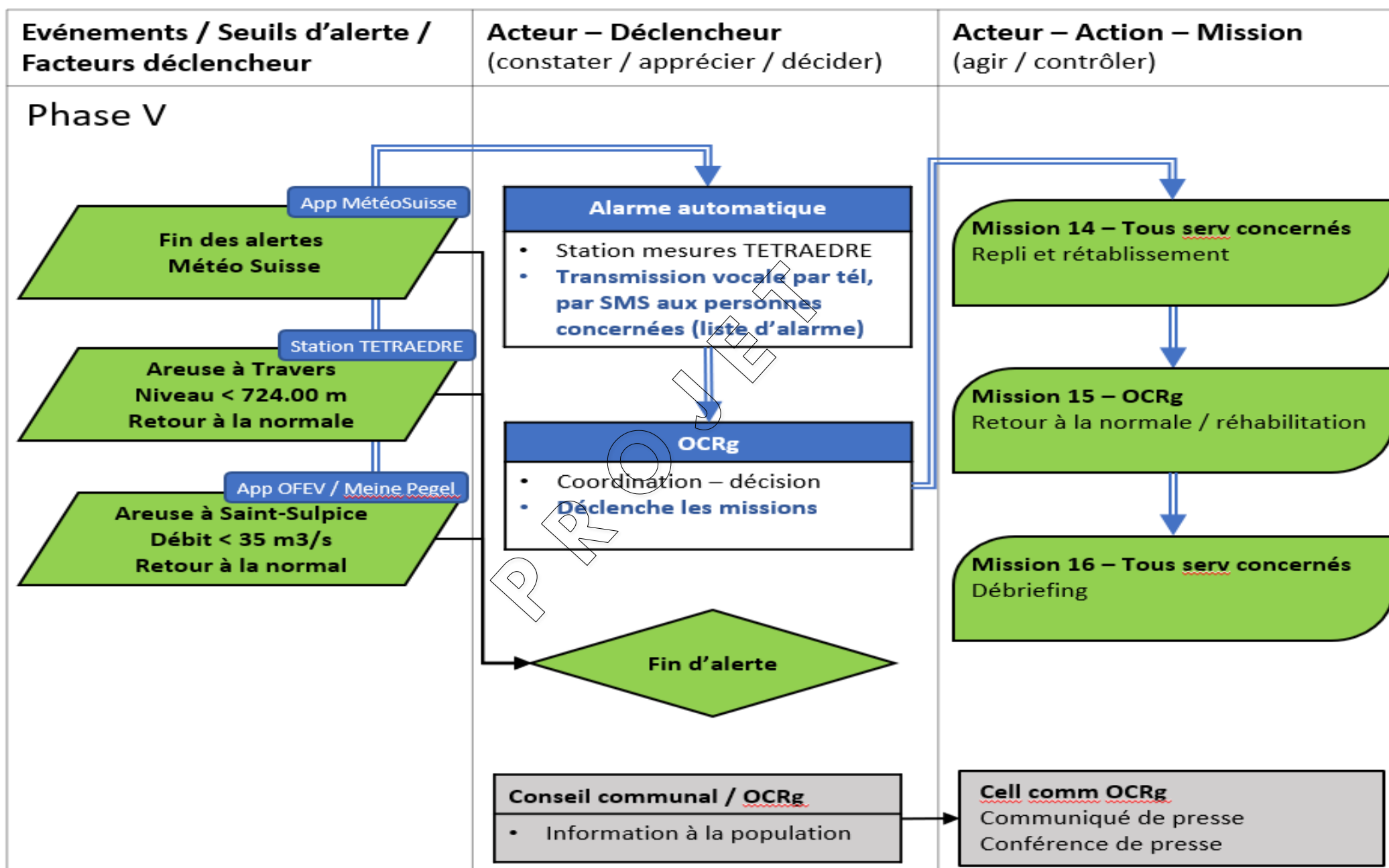




# Schéma de déroulement - Phase IV



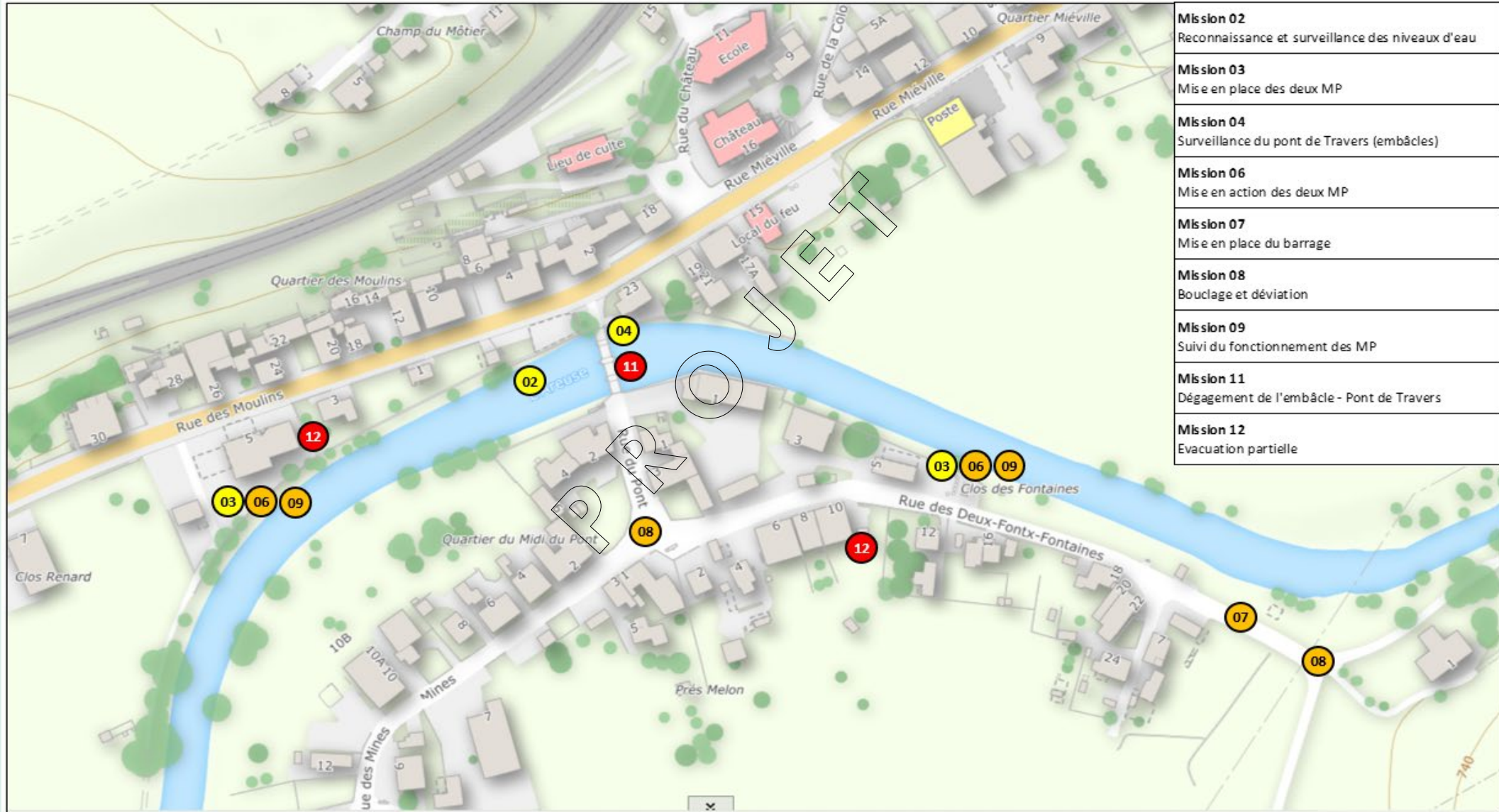
# Schéma de déroulement – Phase V



# Les formulaires annexes

## Plan d'intervention – Crues / inondations - Travers

### Carte d'intervention



<b>Mission 02</b> Reconnaissance et surveillance des niveaux d'eau
<b>Mission 03</b> Mise en place des deux MP
<b>Mission 04</b> Surveillance du pont de Travers (embâcles)
<b>Mission 06</b> Mise en action des deux MP
<b>Mission 07</b> Mise en place du barrage
<b>Mission 08</b> Bouclage et déviation
<b>Mission 09</b> Suivi du fonctionnement des MP
<b>Mission 11</b> Dégagement de l'embâcle - Pont de Travers
<b>Mission 12</b> Evacuation partielle



# Les formulaires annexes

## Plan d'intervention – Crues / inondations - Travers

Liste des missions et déclenchement des mesures

Missions	Aperçu du déclenchement des mesures												Remarques
<b>Mission 01</b> Analyse de la situation selon évolution météo													Cette mission est assurée durant tout l'événement
<b>Mission 02</b> Reconnaissance et surveillance des niveaux d'eau													Cette mission est assurée durant tout l'événement
<b>Mission 03</b> Mise en place des deux MP													
<b>Mission 04</b> Surveillance du pont de Travers (embâcles)													Cette mission est assurée durant tout l'événement
<b>Mission 05</b> Information permanence CC - OCRg													Cette mission est assurée durant tout l'événement, jusqu'au retour à la normale
<b>Mission 06</b> Mise en action des deux MP													
<b>Mission 07</b> Mise en place du barrage													
<b>Mission 08</b> Bouclage et déviation													Cette mission est assurée jusqu'au repli du barrage
<b>Mission 09</b> Suivi du fonctionnement des MP													Cette mission est assurée jusqu'au repli des MP
<b>Mission 10</b> Ravitaillement des personnes engagées													Cette mission est assurée jusqu'à la fin du repli
<b>Mission 11</b> Dégagement de l'embâcle - Pont de Travers													
<b>Mission 12</b> Evacuation partielle													
<b>Mission 13</b> Engagement de renforts et de moyens complémentaires													En cas de péjoration de la situation
<b>Mission 14</b> Repli et rétablissement													
<b>Mission 15</b> Retour à la normale / réhabilitation													
<b>Mission 16</b> Débriefing													

# Les formulaires annexes

## Plan d'intervention – Crues / inondations - Travers

Tableau des moyens



Missions	Personnes										Machines / Matériel / moyens d'information										Véhicules					Remarques			
	Sev prot. pop	Sécurité de proximité	Auxiliaires de circulation	Sev Voirie	SDIS	PCI	SPCH	PONE	Entreprises privées	Renforts	Applications mobiles	Sonde de niveau TETRAEDRE	Règle limnimétrique	Motopompes	Barrage / batardeau	Signalisation routière	Moyens de communication	Carburant	Subsistance	Moyens complémentaires	Sacs de sable	Remorques	Véhicules de service	Véhicules tracteur 4x4	Véhicules légers de trsp de personnes		Véhicules spécifiques (publics / privés)	Véhicules lourds de trsp de personnes	
<b>Mission 01</b> - Analyse de la situation selon situation météo	X										X						X												App MétéoSuisse, OFEV, AlertSwiss, GIN, TETRAEDRE
<b>Mission 02</b> - Reconnaissance et surveillance des niveaux d'eau		X		X							X	X	X				X						X						App MétéoSuisse, OFEV, AlertSwiss, GIN, TETRAEDRE
<b>Mission 03</b> Mise en place des deux MP				X									X				X					X	X						
<b>Mission 04</b> - Surveillance du pont de Travers (embâcles)				X													X					X							Avertissement préalable de l'entreprise concernée et du SPCH
<b>Mission 05</b> - Information permanence CC - OCRg	X										X	X	X				X												
<b>Mission 06</b> - Mise en action des deux MP					X								X				X					X	X						
<b>Mission 07</b> Mise en place du barrage				X										X			X					X							Le matériel se trouve sur site
<b>Mission 08</b> Bouclage et déviation		X	X												X	X				X		X							Barrières "vauban" et matériel de bouclage
<b>Mission 09</b> - Suivi du fonctionnement des MP				X	X	X			X				X				X	X				X	X						Réserve de carburant communale
<b>Mission 10</b> - Ravitaillement des personnes engagées					X	X			X								X		X	X		X							Ravitaillement subsidiaire sur site Repas chauds dans construction protégée
<b>Mission 11</b> - Dégagement de l'embâcle - Pont de Travers		X	X	X			X	X	X						X	X						X			X				Contacteur impérativement le SPCH Engager l'entreprise concernée
<b>Mission 12</b> Evacuation partielle	X					X		X	X							X				X				X		X			Locaux d'hébergement
<b>Mission 13</b> - Engagement renforts / moyens complémentaires	X							X	X							X				X	X	X		X		X			En cas de péjoration de la situation / piquet ORCCAN
<b>Mission 14</b> Repli et rétablissement	X	X		X	X	X			X				X	X	X	X					X		X	X					L'OCRg est responsable de la mission s'il a été engagé
<b>Mission 15</b> - Retour à la normale / réhabilitation	X										X	X	X																L'OCRg est responsable de la mission s'il a été engagé
<b>Mission 16</b> Débriefing	X	X	X	X	X	X	X	X	X	X																			L'OCRg est responsable de la mission s'il a été engagé

# Les formulaires annexes

## Fiches missions

### Fiche mission no 02

#### Reconnaissance et surveillance des niveaux d'eau

<b>Déclenchement :</b> <ul style="list-style-type: none"> <li>Alarme transmise par le Service <u>prot pop</u> suite à l'analyse de la situation</li> </ul>	<b>Danger (si la mission n'est pas réalisée) :</b> <ul style="list-style-type: none"> <li>Détection tardive du danger</li> <li>Alerte pas donnée suffisamment tôt</li> </ul>
<b>But de la mission :</b> <ul style="list-style-type: none"> <li>Suivre l'évolution des cours d'eau et donner l'alerte</li> </ul>	<b>Responsable :</b> <ul style="list-style-type: none"> <li>Service voirie : Tél piquet 079 603 49 99 Assure une permanence pour réceptionner l'alarme</li> </ul> <b>Collaboration :</b> <ul style="list-style-type: none"> <li>Sécurité de proximité : 032 886 43 40 ?</li> </ul> <b>Autres contacts :</b> <ul style="list-style-type: none"> <li>SPCH – Office des cours d'eau et dangers naturels 032 889 67 17 / 032 889 67 14 (Myriam Robert)</li> </ul>
<b>Tâches :</b> <ul style="list-style-type: none"> <li>Réceptionner les alertes des stations de mesures de l'OFEV, du SPCH et de la sonde TETRAEDRE</li> <li>Reconnaissances le long des cours d'eau</li> <li>Se préparer au bouclage des berges de l'Areuse</li> <li>Transmettre les informations des observations au Service <u>prot pop</u> (éventuellement photos des cours d'eau)</li> </ul>	<b>Moyens / Véhicule / Matériel / Personnel :</b> <ul style="list-style-type: none"> <li>Sites internet de l'OFEV et du SPCH</li> <li>Sonde de niveau TETRAEDRE à Travers</li> <li>Règle limnimétrique à Travers</li> <li>1 véhicule de service pour reconnaissances sur site</li> <li>Moyens de communication</li> <li>Au moins 1 personne (SPX ou S voirie)</li> </ul>

### Fiche mission no 06

#### Mise en action des 2 motopompes

<b>Déclenchement :</b> <ul style="list-style-type: none"> <li>Areuse à Travers - Niveau 725.00 m</li> <li>Alarme automatique sonde TETRAEDRE et</li> <li>Alerte Météo Suisse - Pluies abondantes, degré 2 ou</li> <li>Alerte Météo Suisse - Pluies abondantes, degré 3 ou</li> <li>Alerte Météo Suisse - Pluies abondantes, degré 4</li> <li>Alarme transmise par le chef d'intervention du SDIS dès que les conditions ci-dessus sont réalisées</li> </ul>	<b>Danger (si la mission n'est pas réalisée) :</b> <ul style="list-style-type: none"> <li>Inondation déjà en cours</li> </ul>
<b>But de la mission :</b> <ul style="list-style-type: none"> <li>Assurer la vidange des 2 bassins de rétention</li> </ul>	<b>Responsables :</b> <ul style="list-style-type: none"> <li>SDIS : Via CNU 032 889 91 18 Assure une permanence pour réceptionner l'alarme</li> </ul> <b>Contacts :</b> <ul style="list-style-type: none"> <li>Fournisseur <u>....</u> pour intervention en cas de problème sur les motopompe : Tél no <u>....</u></li> </ul>
<b>Tâches :</b> <ul style="list-style-type: none"> <li>Faire les contrôles nécessaires</li> <li>Démarrer les 2 motopompes, d'abord rive gauche, ensuite rive droite, ou les 2 en même temps ?</li> <li>Contrôler le niveau d'eau des bassins et mettre en route l'aspiration si nécessaire</li> <li>S'assurer du bon fonctionnement</li> </ul>	<b>Moyens / Véhicules / Matériel / Personnel :</b> <ul style="list-style-type: none"> <li>2 motopompes (déjà sur place)</li> <li>1 véhicule tracteur 4x4</li> <li>1 véhicule de service</li> <li>Moyens de communication</li> <li>Au moins 4 personnes / Au moins 2 personnes (SDIS) (dépend si l'action est effectuée en même temps)</li> </ul>



# Prochaines étapes

- Terminer les aménagements de génie civil
- Réceptionner et tester les deux pompes
- Finaliser et valider le plan d'intervention
- Former les intervenants
- Exercer le plan d'intervention





COMMUNE DE  
VAL-DE-TRAVERS

**SERVICE DE SÉCURITÉ DE PROXIMITÉ  
ET DE PRÉVENTION INCENDIE  
(SPPI)**



# SÉCURITÉ DE PROXIMITÉ

Missions principales	2020	2021	2022	2023
Notifications de commandements de payer	3'741	4'631	4'103	4'084
Remises d'actes judiciaires	116	193	134	139
Retraits de plaques	41	36	55	69
Avis de restriction de circuler et fermetures de routes	31	41	44	31
Groupe circulation (nombre de séances / dossiers traités)	11 / 83	12 / 95	10 / 95	10 / 82
Préavis au SCAV pour les établissements publics	13	9	11	22
Préavis au SCAV pour les manifestations	56	48	64	166
Foire de Couvet (nombre d'exposants)	77	96	100	92
Abbaye de Fleurier (nombre de stands)	0	1	41	34
Dépôts d'objets trouvés	75	193	174	76
Séances de chantier	44	37	32	20
Préavis pour réclames routières			29	35



# EVÉNEMENTS IMPORTANTS

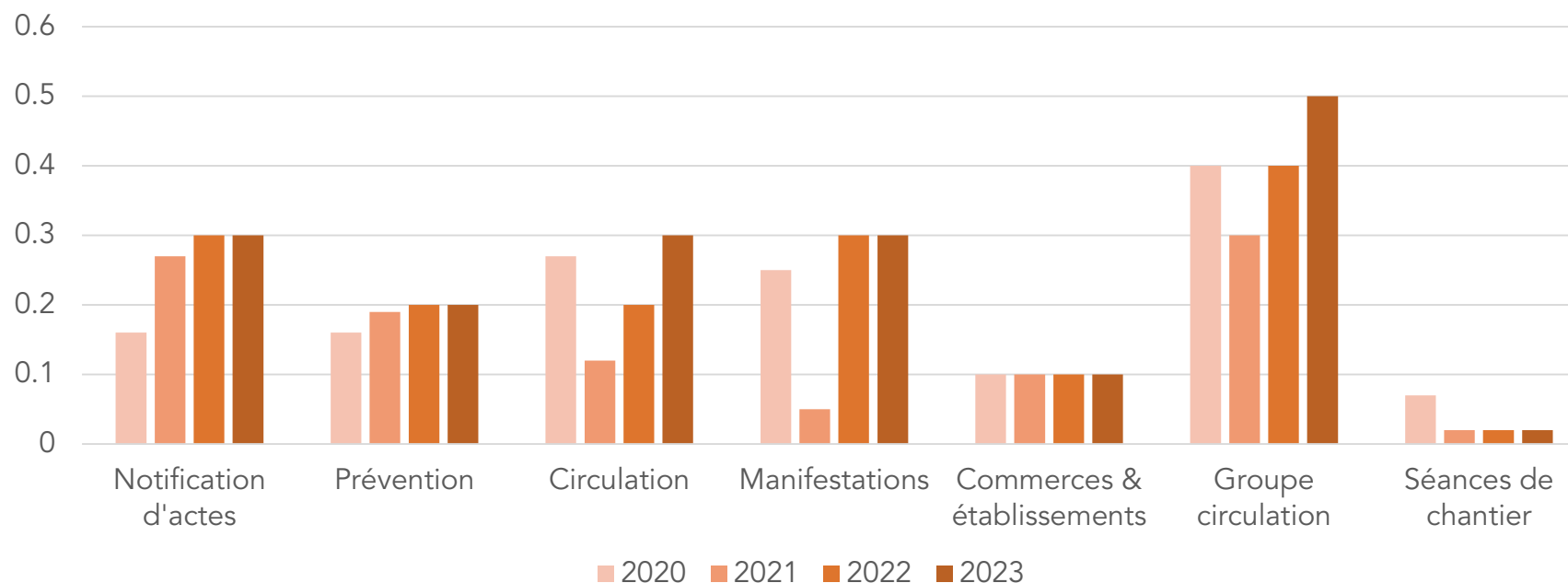
- Finalisation de la mise en zone 30 du village de Boveresse
- Poursuite des mises en zone 30 dans les villages de Noiraigue, Travers, Môtiers et Saint-Sulpice
- Mise en place de l'entier de la vaisselle réutilisable lors de l'Abbaye de Fleurier



# EFFECTIF PROFESSIONNEL

La sécurité de proximité est dotée de **3.8 EPT**

## Répartition des tâches en EPT





# SECTION DES AUXILIAIRES DE CIRCULATION EFFECTIF

14 personnes

- Berset Joël
- Besson Meri
- Billod Michaël
- Conde Haba Lamine
- Cornille Létitia
- Couraleau Marine
- Dunand Karen
- Gertsch Charlène
- Huguenin Joël
- Kull Chantal
- Piaget Marie
- Piaget Romain
- Picone Antoine
- Vallet Dylan



# ADMISSIONS ET DÉMISSIONS

## Admissions

- Billod Michaël
- Conde Haba Lamine

## Démissions

- Conrath Mathieu
- Dumont Jérémie
- Pluquet Delphine



# ACTIVITÉS

## Interventions

- Aucune intervention dans le cadre des partenaires internes à la commune

## Formation

- 0.5 jour à Fleurier

## Manifestations

- 11 jours (Carnavallon, Swiss Canyon Trail, Abbayes de Buttes, de Môtiers et de Fleurier, fêtes de la jeunesse à Couvet et à Travers, fête villageoise à Saint-Sulpice, 1<sup>er</sup> Août, fête du Sel à Buttes, fête des Fontaines à Buttes et à Môtiers)

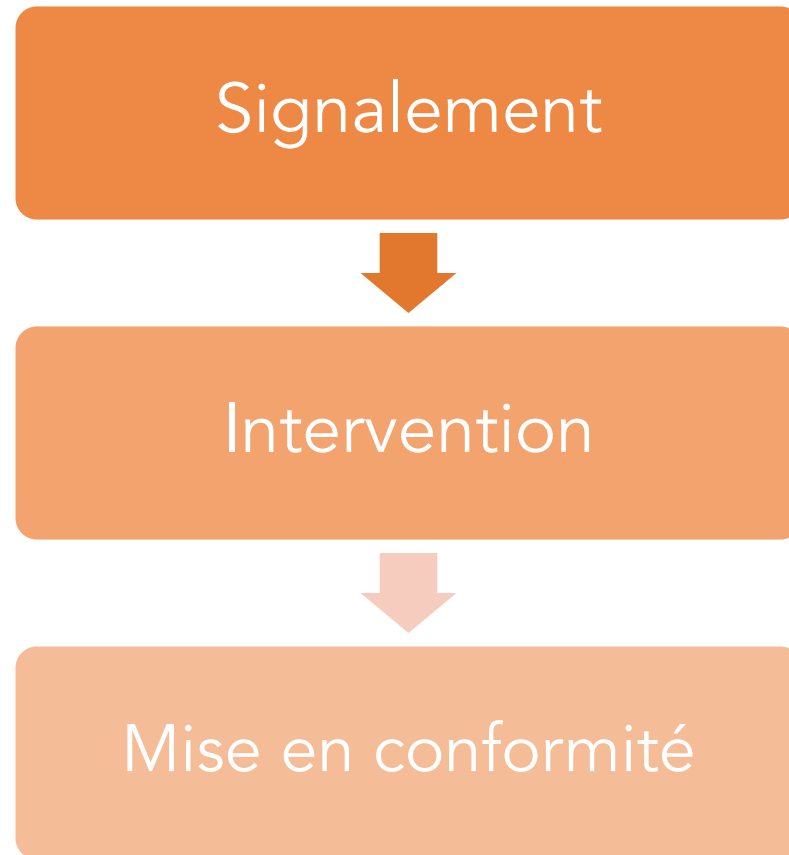
## Stationnement

- 2 jours à Noiraigue durant le week-end de Pâques

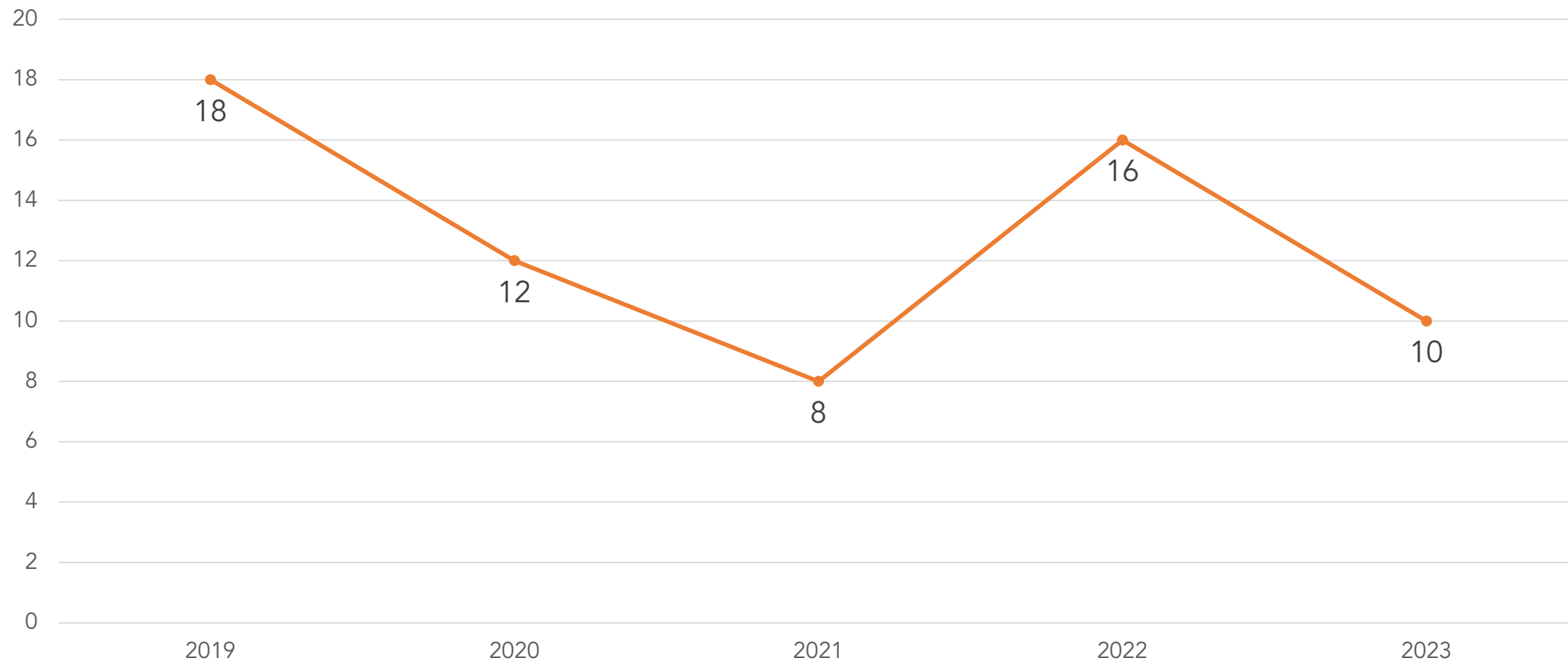




# SALUBRITÉ PUBLIQUE



# NOMBRE DE DOSSIERS TRAITÉS



# PRÉVENTION INCENDIE

## EFFECTIF DE LA COMMISSION DE POLICE DU FEU

**16 commissaires**

dont 3 chargés de sécurité en prévention incendie AEAI

Encadrement communal :

Laurent Gossauer, responsable de la prévention incendie  
Maria Hoya, secrétaire de direction





# COMMISSAIRES

- Alexis Bieler
- Jean-Claude Blaser
- Julien Borel
- Albano Boscaglia
- Denis Cherbuin
- Thierry Chuat
- Sébastien Cloléry
- Michel Giroud
- Laurent Jutzeler
- Xavier Lhorme
- Alexandre Macherel
- Michel Napoli
- Jean-Paul Robert
- Mickaël Rub
- Steve Schimmer
- Claude Schornoz



# ADMISSIONS ET DÉMISSIONS

## Admissions

Xavier Lhorme

## Démissions

Aucune

# VISITES ET DÉCISIONS

Périodicité des visites	2020	2021	2022	2023
Permis de construire	39	24	8	19
10 ans	73	260	273	382
5 ans	0	10	7	7
<b>Total des visites</b>	<b>112</b>	<b>294</b>	<b>288</b>	<b>408</b>
Décisions rendues	2.2%	26.2%	26%	18.4%



# ACTIVITÉS

- Formation
- Assemblée annuelle des commissions de police du feu
- Prévention dans les écoles
- Cours pour les personnes de contact en prévention incendie (PERCOPI)
- Délivrance des autorisations de chauffage
- Promotion des seaux à cendres et couvertures anti-feu lors du Téléthon







COMMUNE DE  
VAL-DE-TRAVERS

**SERVICE DE DÉFENSE INCENDIE  
ET DE SECOURS  
(SDIS)**

# THÈMES ABORDÉS

- Effectif
- Interventions
- Formations internes et externes
- Jeunes sapeurs-pompiers (JSP)
- Rétrospective
- Projets réalisés
- Projets à développer
- Démissions et nominations
- Jubilaires



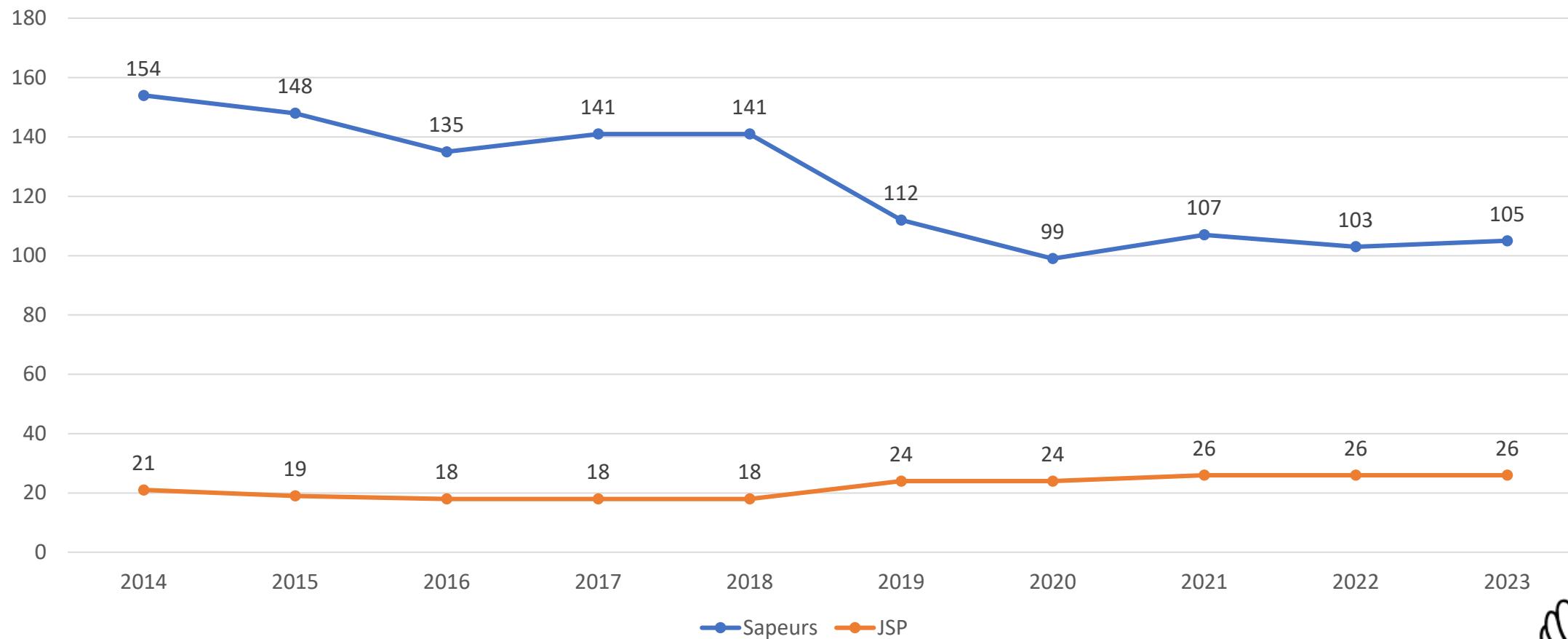
# EFFECTIF

Au 31 décembre 2023

- 105 personnes, dont 24 femmes (+8, soit 22,85% de l'effectif)
- 25 officiers, dont 10 chefs d'intervention et 8 instructeurs fédéraux
- 17 sous-officiers
- 63 sapeurs et appointés.es, appointés.es-chefs.fes
- 16 recrues formées, dont 8 femmes



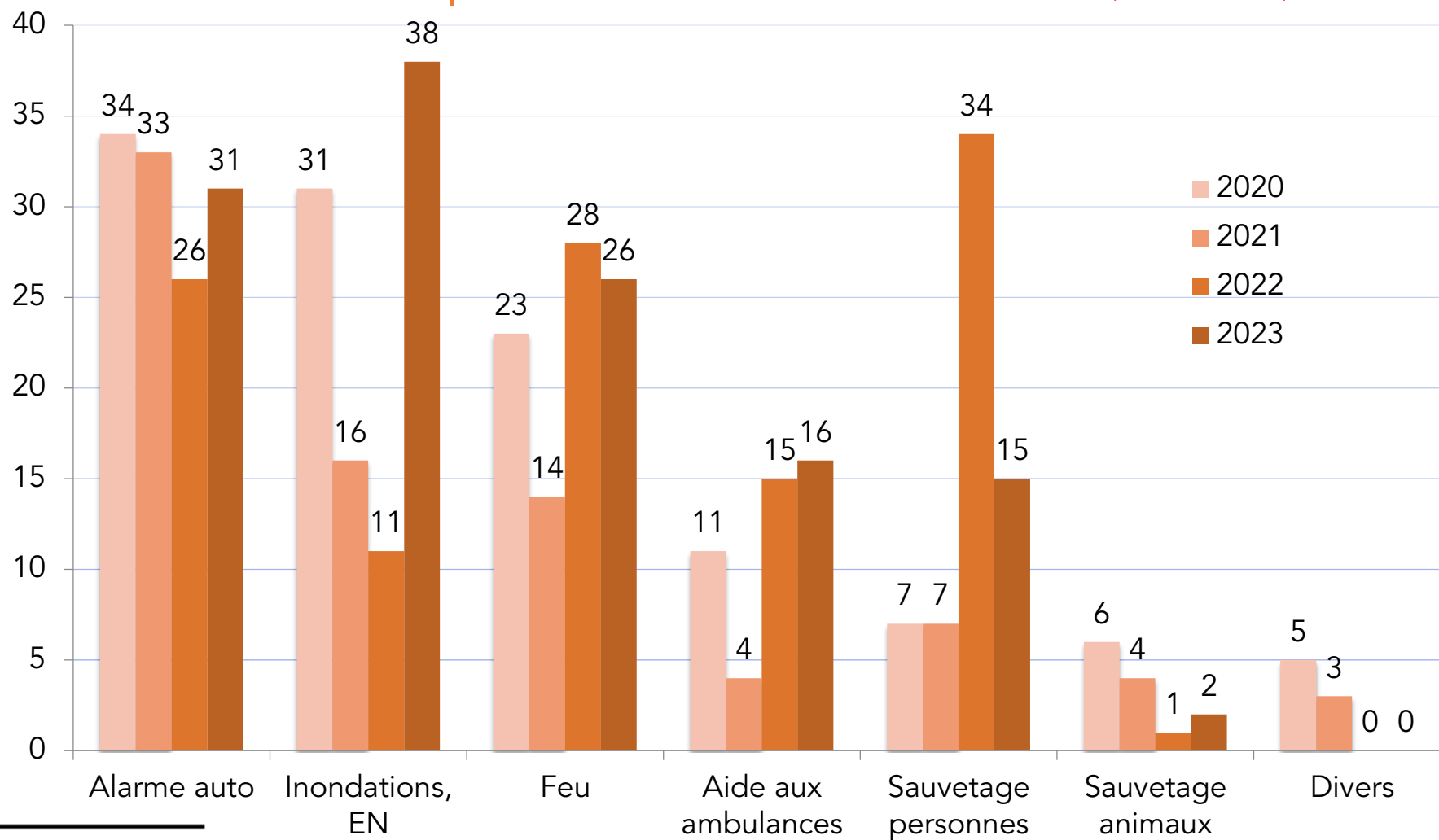
# EFFECTIF



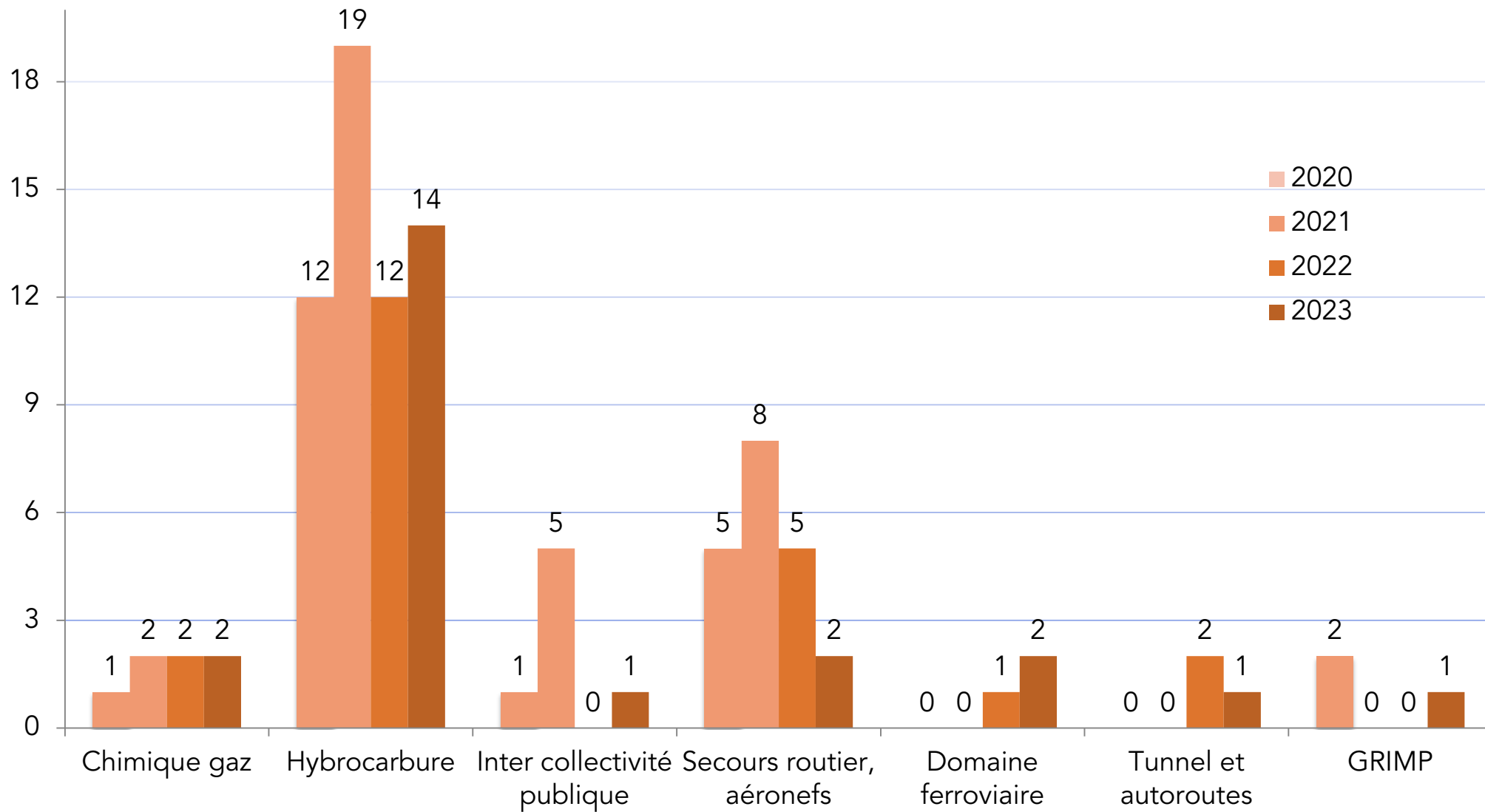


# INTERVENTIONS FEUX ET ÉLÉMENTS NATURELS

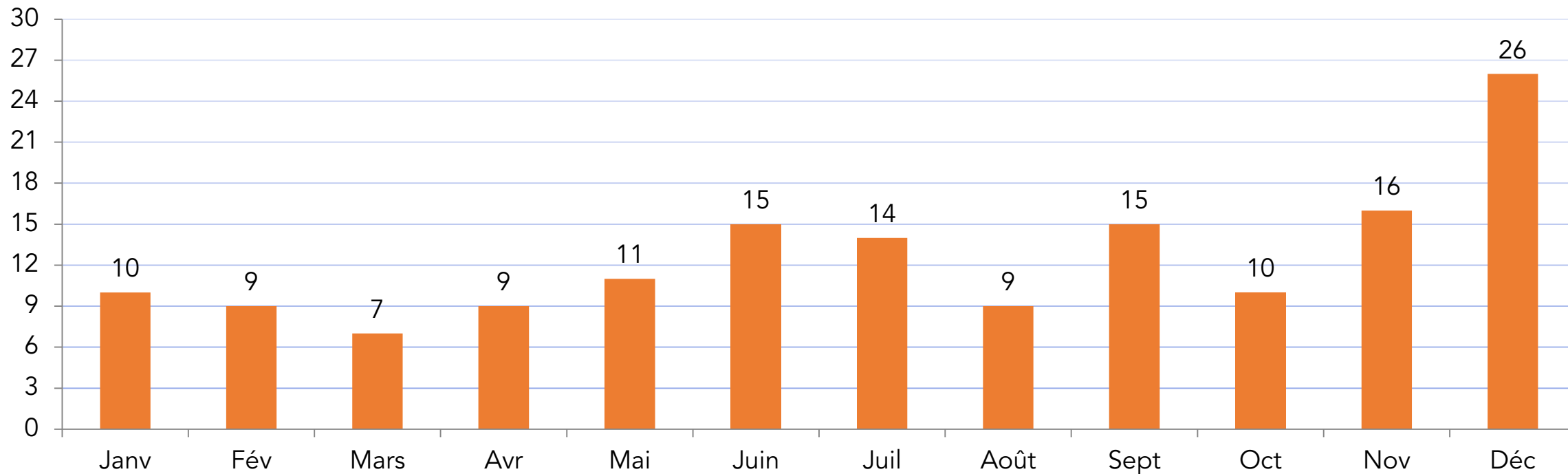
- 151 interventions en 2023, +18.1%
- 15 interventions des SP suisses incorporés au CPI des Verrières-de-Joux (+36.36%)



# INTERVENTIONS MISSIONS DE SECOURS



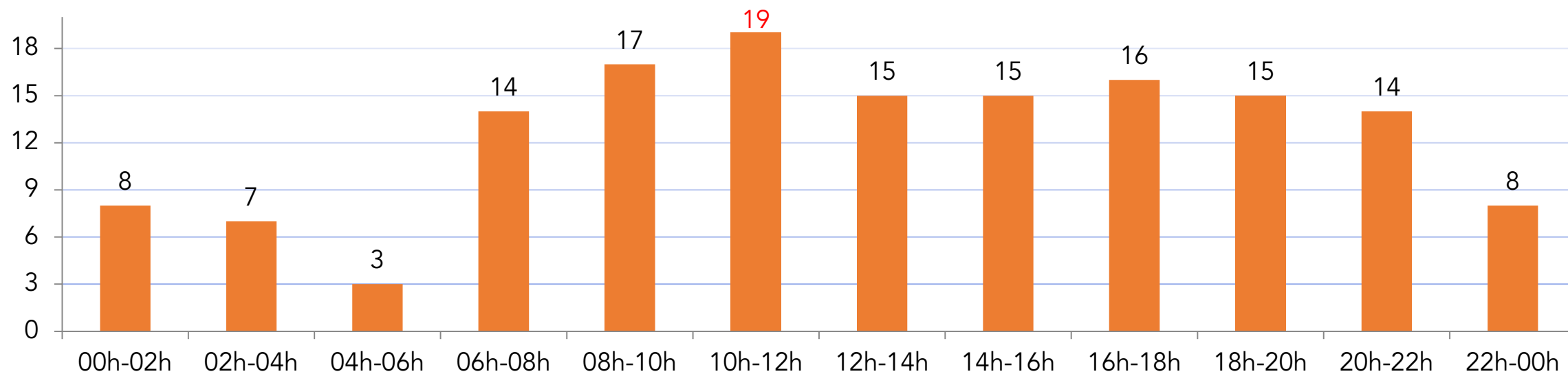
# INTERVENTIONS (RÉPARTITION MENSUELLE)



Une intervention a duré en moyenne **2 heure 28 minutes (+ 7.48%)**  
et nécessité l'engagement de **7.2 hommes et femmes (-2,30%)**



# INTERVENTIONS (RÉPARTITION HORAIRE)



Respect des standards de sécurité et temps de référence CSSP : **100% F/EN et 100% MS**





# FORMATIONS INTERNES ET EXTERNES

La **formation est essentielle** et à pour vocation :

- D'assurer la **sécurité** et de préserver la **santé** des intervenants
- De garantir la **mise à jour des connaissances**
- De fournir des secours de **qualité**
- De tenir compte de l'évolution de la **technologie des bâtiments**
- De mettre en œuvre les **nouveaux outils et techniques d'intervention**
- De s'adapter aux **nouvelles missions** liées aux **changements climatiques**
- De **développer la cohésion, les liens de camaraderie et d'amitié** au sein du personnel



# FORMATIONS INTERNES ET EXTERNES

**174 personnes se sont formées au niveau régional et cantonal et au sein de cours CSSP et FSSP**

- 168 formations **internes** se sont déroulées en 2023 (+12%)
- 314 jours de formation **externes** Feu/Éléments naturels (+35.3%)
- 23 jours de formation Missions de secours (+4.54%)
- Nos instructeurs fédéraux fonctionnent comme chefs de classe pour les cours organisés par
  - la **Coordination suisse des sapeurs-pompiers (CSSP)**
  - la **Fédération suisse des sapeurs-pompiers (FSSP)**
  - le **Groupe de coordination des inspecteurs des cantons latins (GCICL)**
  - l'**Établissement cantonal d'assurance et de prévention (ECAP)**
  - **des entreprises privées**



# RÉCAPITULATIF

Equivalent Plein Temps (EPT), 8h/jour, 1'800h/année

- Formation internes et séances 2.26 EPT (- 2.16%)
- Formations externes 1.49 EPT (+ 44.6%)
- Intervention (151) 1.35 EPT (+ 27.35%)
- Entretien du matériel, véhicules, etc. 0.51 EPT (+45.71%)
- Total 5.61 EPT => soit 10'098 heures de travail (+ 18.10%)



# JEUNES SAPEURS-POMPIERS (JSP)

Section de 25 personnes, 6 filles et 19 garçons (de 12 à 18 ans révolus), encadrées par deux monitrices et trois moniteurs

- Cinq exercices de 09h00 à 12h00 à Fleurier
- Journée cantonale à Couvet le 10 juin 2023
- Formation commune avec les JSP du SDIS Ste-Croix Pied de la Côte au centre de formation ECAP de Couvet le 9 septembre 2023
- Nominations : 8 Flamme 1, 8 Flamme 2, 3 Flamme 3
- Cela représente 18.75% de l'effectif des recrues 2023 !





# RÉTROSPECTIVE

- Feu de toiture, Couvet, 2 février
- Prévention scolaire dans 7 classes de 7<sup>e</sup> année à Couvet et Fleurier en collaboration avec le SPPI
- Cérémonie de fin de la formation des recrues et nominations, Fleurier, 10 juin
- Feu de véhicule léger et secours routier, Boveresse, 20 septembre
- Formation du personnel des structures d'accueil extrafamilial, 60 personnes, piste feu ECAP
- Fire Challenge en octobre
- Organisation de soirées portes ouvertes par les DPS en automne
- Inondations multiples, Travers, Fleurier, Buttes, St-Sulpice en novembre et décembre



# PROJETS RÉALISÉS

- Règlement communal sur la **défense et la prévention** contre les incendies et les éléments naturels ainsi que les secours
- Elaboration d'un règlement concernant la prévention et la gestion des conflits au sein du SDIS
- Modification de l'arrêté communal sur les soldes et les indemnités
- **Maintien de l'effectif**
- Formation de **trois nouveaux sapeurs DPS 2 A**
- Remise du « **Label employeur** » à la commune de Val-de-Travers et à l'entreprises Etel
- Formation du personnel des **structures d'accueil extrafamilial, 60 personnes**, piste feu ECAP
- **Élimination de l'émulsifiant fluoré**



# PROJETS À DÉVELOPPER

- Finalisation du règlement du Conseil communal relatif au service de défense incendie et de secours
- Validation par le Conseil communal du plan quadriennal 2020-2024
- Elaboration du plan quadriennal 2024-2028
- Mise en place des exercices des sections 1-2-3 du DPS 2
- Formation et validation des JSP Flamme 3
- Augmentation du nombre de « Label employeur » entre les entreprises locales et l'ECAP



# DÉMISSIONS

## Démissions

- Sap. Ellenberger Lucas, Enderlé Nathalie, Huguenin-Dezot Vincent, Vaucher Bastien, Zimoch Piotr
- App.-chefe Sarah Pham
- Cpl Beuret Katja
- Lt Damien Cand, Karl Iten
- Plt Alexandre Fink

## Démission de fonction

- Lt Pezzatti Vincent
- Plt Petitpierre Joël



# NOMINATIONS

## Nominations

### Sapeurs.es

- Recr Anderegg Laureline
- Recr Aubert Maxime
- Recr Balisson Yannick
- Recr Da Silva Pereira Inês
- Recr Ellenberger Lucas
- Recr Huguelet Amélie
- Recr Jacot-Descombes Séverine
- Recr Koller David
- Recr Lopez Pereira Jonalphy
- Recr Lüthi Kerian
- Recr Reboux Anaïs
- Recr Robert-Tissot Léa
- Recr Schaffo Raphaël
- Recr Sejdiu Launora
- Recr Vaudel Vanessa
- Recr Zimoch Piotr





# NOMINATIONS

## Nominations

### Appointé-chef

- Sap. Aeschbacher Patrice
- Sap. Flury Sylvain
- Sap. Schorderet Robert

### Sergent

- Cpl. Roth Claude-Alain

### Caporal-e

- App. Besson Gilles
- App. Besson Meri
- App. Zumstein Arnaud
- Sap. Brügger Samuel
- App. chef Fragnière Christian

### Chefs de sections

- Cpl. Walther Damien
- Lt. Gossauer Laurent
- Plt. Brocard Kevin
- Plt. Isler Pascal
- Plt. Matthey Cédric
- Plt. Vaucher Jean-Marc



# NOMINATIONS

## Nominations

### Monitrice JSP

- Sap. Piaget Lina

### Premier-lieutenant

- Lt. Gossauer Laurent

### Secrétaire d'Etat-major

- Sap. Blatti Jenny

### Chef des DPS 3

- Cap. Maeder Cédric



# JUBILAIRES

## 10 années de service

- Sap. Berset Joël
- App-cheffe Vaucher Isabelle
- Plt. Vaucher Jean-Marc

## 20 années de service

- Plt. Matthey Cédric

## Libération de service

- Sap. Fatton Jean-Marc ( 42 ans de service)
- App. Dénervaud Francis (40 ans de service)
- Sgt. Studer Anton (34 ans de service)



# REMERCIEMENTS

- Aux membres de l'Etat-major
- A tout le personnel du SDIS et à leur famille
- Aux trois communes du Val-de-Travers et l'ECAP
- Aux employeurs et aux indépendants
- Au personnel administratif du dicastère
- Aux autres services communaux
- Aux partenaires de la chaîne des secours





COMMUNE DE  
VAL-DE-TRAVERS

**ORGANISATION  
DE PROTECTION CIVILE  
(OPC)**

# DÉROULEMENT

- Activités PCi et jours de service des astreints et des professionnels
- Evolution de l'effectif de milice
- Nominations
- Tâches et perspectives futures





# ENGAGEMENTS DES ASTREINTS PCI ET JOURS DE SERVICE

- 4 états-majors → 7 jours / hommes
- 4 cours préparatoires → 33 jours / hommes
- 9 cours de répétitions → 327 jours / hommes
- 1 intervention d'urgence → 95 jours / hommes
  - Pour un total de 462 jours / hommes

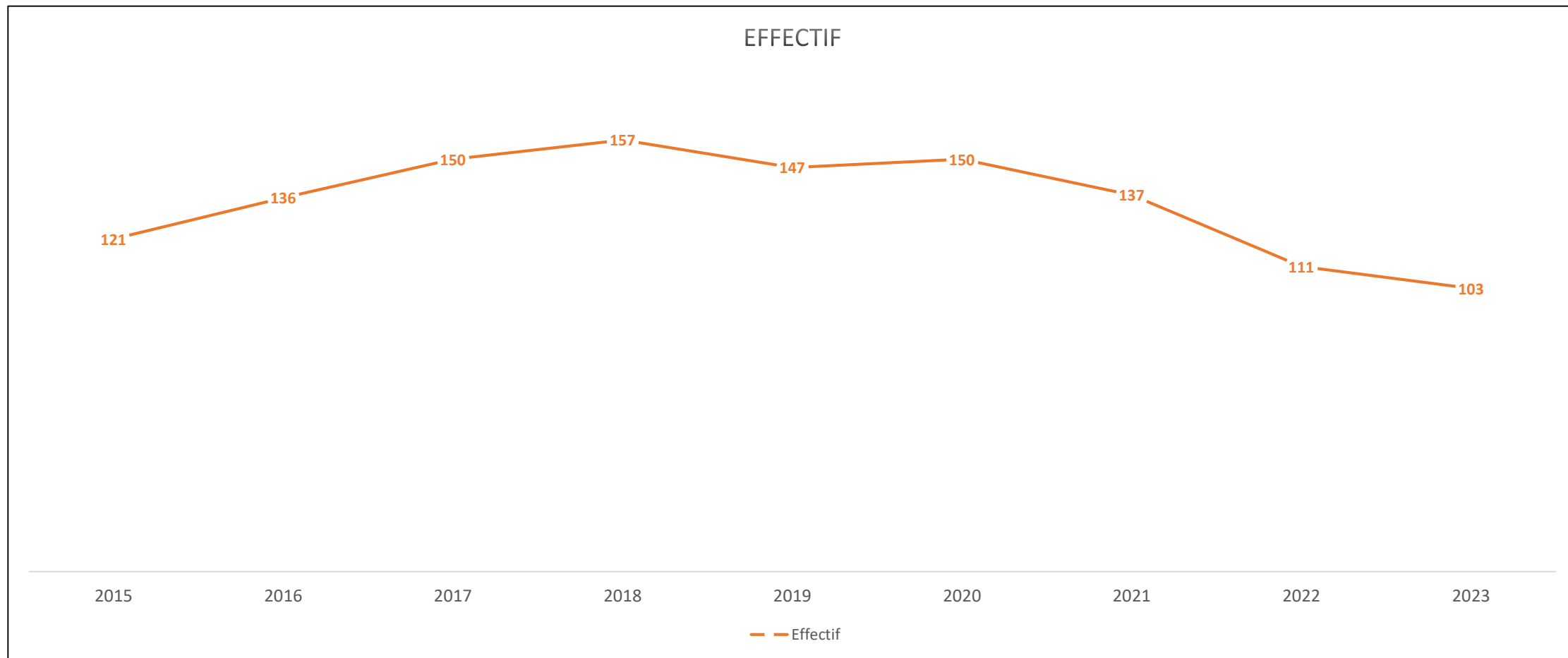


# ENGAGEMENTS DU COMMANDANT PCI

- 10 séances de groupe de travail en commission PCi (COPCi) qui représentent 6 jours
- 5 séances de coordination et de planification d'engagement liées aux crises
- 13 séances du groupe de travail « crues à Travers »
- 16 engagements comme chef de classe pour totaliser 29 jours
- 4 séances de planification de direction de cours cantonaux
- Ainsi que tous les services de la diapositive précédente



# EVOLUTION DE L'FFECTIF



# NOMINATIONS

- Lieutenant Dylan Reymond → Premier-lieutenant
- Soldat Colin Robert-Nicoud → Caporal
- Soldat Mohamed El Khiari → Caporal



# TÂCHES ET PERSPECTIVES FUTURES

- Suppléance des tâches de direction des cours cantonaux
- Assurer l'instruction cantonale et régionale
- Poursuivre l'effort de recrutement de cadres
- Réaliser les missions confiées dans le cadre des engagements
- Avancer dans les dossiers traités en COPCi



# ET POUR FINIR

- Si vous pouvez le rêver, vous pouvez le faire !

Walt Disney







# Naissance d'AVN

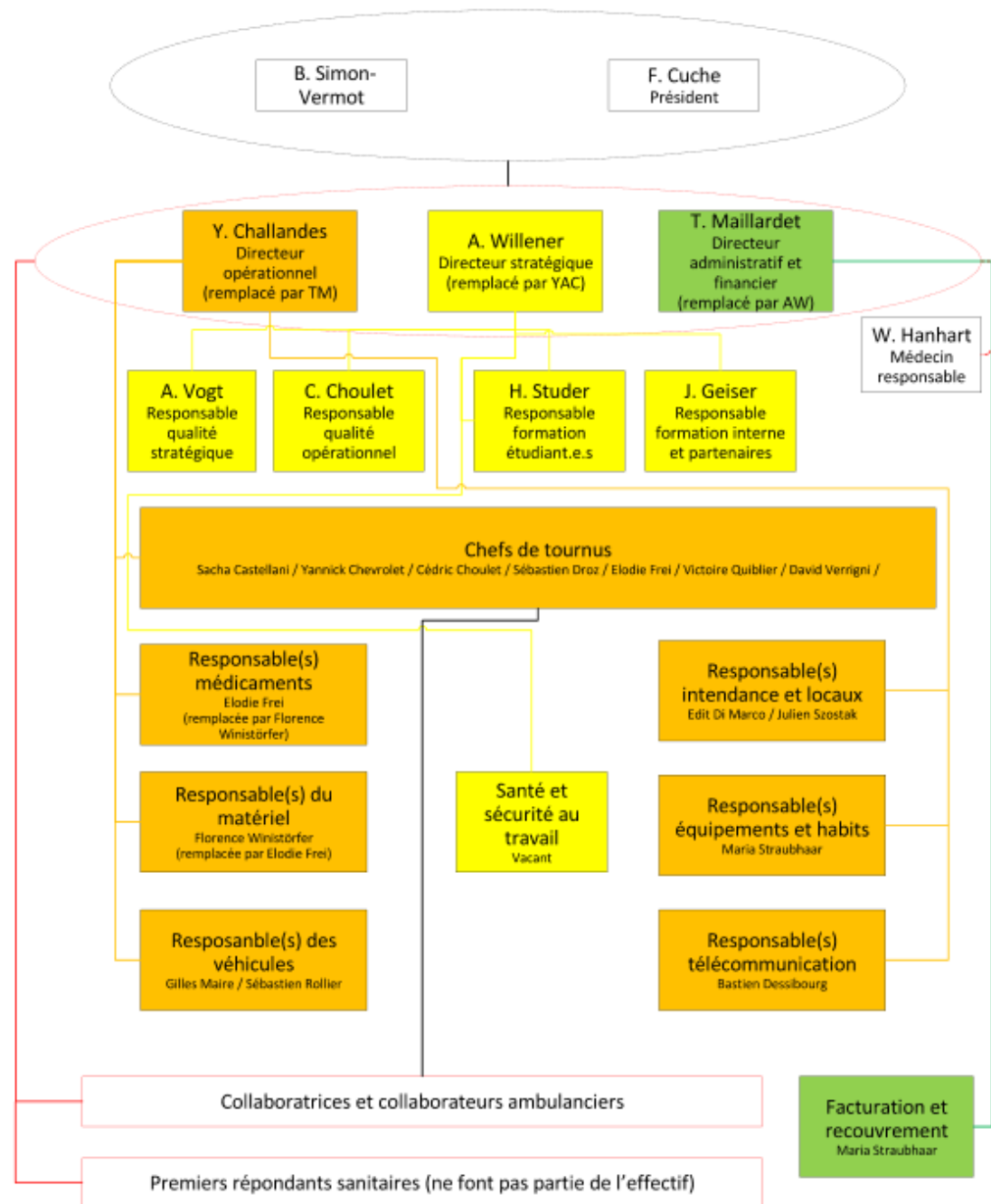


Ambulances  
des Vallées  
Neuchâteloises



# Effectif au 31 décembre 2023

- 26 ambulanciers diplômés ES, représentant 23,8 EPT
- 11 techniciens ambulanciers, représentant 10,4 EPT
- 4 infirmiers (dont 2 avec BF TA), représentant 3,1 EPT
- 9 étudiants ambulanciers, représentant 6,75 EPT
- **Soit un total de 50 personnes pour 44.05 EPT**



# Interventions

- Primaires: sur le lieu même de l'événement
- Secondaires: transfert d'un patient d'un établissement de soins à un autre

# Interventions

- Priorité 1 : départ immédiat, avec signaux prioritaires, pour des cas d'urgence avec probabilité d'atteinte des fonctions vitales
- Priorité 2 : départ immédiat, pour des cas d'urgence sans probabilité d'une atteinte des fonctions vitales
- Priorité 3 : départ autorisant un délai ou programmé

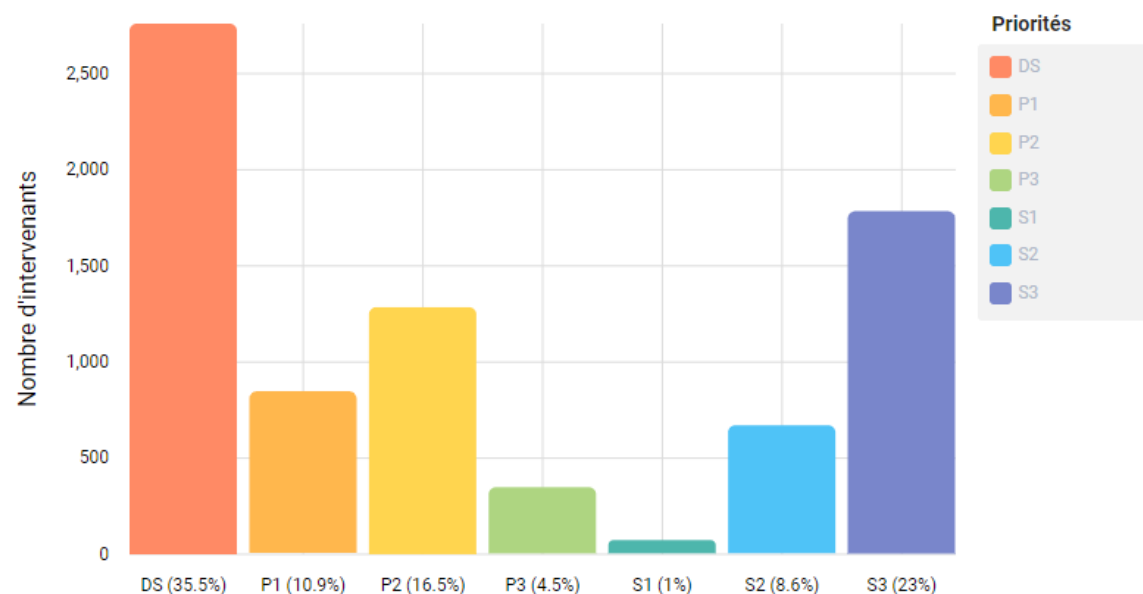
# Interventions

## Répartition priorités

Du 01.01.2023 au 31.12.2023, Validé, Validé à 48h, Contrôlé, Types de véhicules: Ambulance

Par intervenants

DS	P1	P2	P3	S1	S2	S3	Total P	Total S	Total
2760	848	1285	349	74	671	1785	2482	2530	7772





# Interventions

Délai de réponses

**90%**



Interventions P1 en  
moins de 15 minutes  
entre l'alarme de  
l'ambulance et son  
arrivée sur place  
(critère IAS)

# Interventions

P1 - Délai de réponse supérieur à 15 minutes

- 4.4% pour le service
- 4.5% pour le secteur Val-de-Ruz
- 4.4% pour le secteur Val-de-Travers (en tenant compte des premiers répondants sanitaires) – 25% sinon

# Formation

- Formation continue romande
- Formation continue cantonale (Booster sa résilience / Connaissance des partenaires cantonaux)
- ESSP - Entreprise Simulée de Soins Préhospitaliers
- Formations ciblées selon fonctions particulières
- Formation continue interne
- Cameroun



# Formation

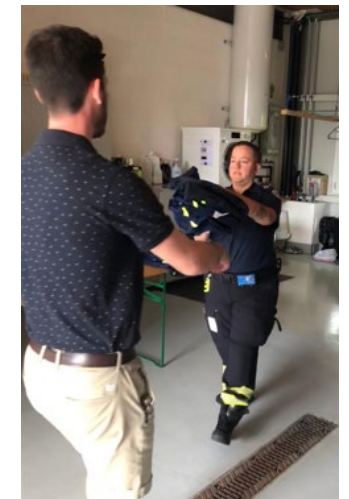
- 2 étudiants externes (ESAMB – HEARC santé)
- 12 étudiants internes, dont 4 diplômés ES et 1 brevet fédéral de technicien ambulancier ayant réussi leur formation durant l'année
- 8 étudiants ESSP pendant 12 jours
- Stagiaires d'observation représentant 167 jours

# Projets réalisés (non exhaustifs)

- « En juin dernier [2022], les Conseils généraux de Val-de-Ruz et de Val-de-Travers ont validé l'achat de la société Ambulances Roland Sàrl permettant ainsi de finaliser un rapprochement commencé au niveau opérationnel en octobre 2019 »
- Transfert du personnel communal et conditions de travail
- Charte

# Projets réalisés (non exhaustifs)

- Reconnaissance IAS sans complément
- Uniformes AVN
- Réception des nouveaux véhicules
- Médecine du travail
- Bascule informatique
- Prévention





# Objectifs 2024

- Projets qualité
- Attractivité et maintien de l'effectif
  - Défis « communication interne et externe »
  - Etude STRAIN - Work-related stress among health professionals in Switzerland
  - Faire vivre la charte

# Partenaires





# Merci pour votre attention



MERCI  
DE VOTRE ATTENTION

VAL-DE-TRAVERS.CH